



ANNEX 2

"COM ACULL CIUTAT VELLA"

PER UN PROCÉS D'ACOLLIMENT MÉS PROPER I EFECTIU

PUNT DE TROBADA



DEBAT PARTICIPATIU

13 de Març de 2025

RECU LL DELS MONOGRÀFICS



NECESSITATS I REPTES PER ÀMBTIS

PERSONES EN SITUACIÓ ADMINISTRATIVA IRREGULAR

Organitza:



Amb la col·laboració de:



Amb el suport de:





ANNEX 2

"COM ACULL CIUTAT VELLA"

PER UN PROCÉS D'ACOLLIMENT MÉS PROPER I EFECTIU

PUNT DE TROBADA



DEBAT PARTICIPATIU

13 de Març de 2025



MONOGRÀFIC

SALUT

RECUILL DE NECESSITATS I REPTES

PERSONES EN SITUACIÓ ADMINISTRATIVA IRREGULAR

Organitza:



Amb la col·laboració de:



Amb el suport de:





SALUT

PRESENTACIÓ

Aquest document forma part de la relatoria monogràfica elaborada en el marc de la jornada *Com Acull Ciutat Vella*, celebrada el **13 de març de 2025**. La jornada va comptar amb la participació de **més de 140 professionals vinculats a més de 80 entitats i serveis del territori** que atenen persones en situació administrativa irregular des de diferents àmbits.

Àmbit temàtic: Salut

Aquest monogràfic recull de manera específica les aportacions relatives a l'àmbit de la salut, un dels espais clau per garantir una acollida real i digna. S'hi aborden tant les barreres d'accés existents com les línies d'actuació necessàries per avançar cap a un sistema sanitari universal, accessible i adaptat a la diversitat de realitats presents al territori.

El contingut que es presenta a continuació s'estructura en dues parts:

Necessitats i propostes per eixos temàtics

Recull de les principals necessitats identificades en relació amb l'àmbit treballat, així com de les propostes concretes per donar-hi resposta. S'agrupen per blocs o eixos d'actuació per facilitar-ne la lectura i utilitat pràctica.

Reptes prioritaris i línies d'actuació

Identificació dels reptes més urgents i rellevants detectats al territori, amb una descripció breu de cada repte, les propostes d'actuació associades, el nivell de prioritització i la capacitat d'implementació estimada. També s'indiquen els agents implicats en la seva resposta.

Observacions finals

Aquest document s'ha elaborat amb la voluntat de sistematitzar, amb el màxim respecte i rigor tècnic, les aportacions realitzades pels i les professionals participants. Tot i així, som plenament conscients que qualsevol anàlisi o proposta sobre l'acollida a persones en situació administrativa irregular **no pot considerar-se completa sense la veu i la validació del propi col·lectiu**. Per aquest motiu, considerem aquest document com una **eina oberta, en constant revisió i millora**, que hauria d'enriquir-se a través de processos de contrast i diàleg amb les persones directament afectades.



SALUT



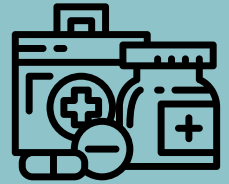
COORDINACIÓ COMUNITÀRIA I AMB ENTITATS SOCIALS



ACCÉS UNIVERSAL A L'ATENCIÓ SANITÀRIA



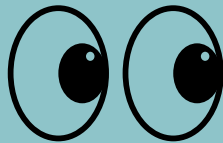
MEDIACIÓ LINGÜÍSTICA I CULTURAL ESTRUCTURAL



ACCÉS A MEDICACIÓ I PRODUCTES MÈDICS ESSENCIALS



SALUT DENTAL I VISUAL BÀSICA



INFORMACIÓ CLARA, VISUAL I TRADUÏDA

SUPORT EMOCIONAL D'URGÈNCIA I ESPAIS DE CURA



FORMACIÓ I ORIENTACIÓ EN SALUT PER A PERSONES MIGRADES



TRÀMITS ACCESSIBLES I SENSE DISCRIMINACIÓ



PROFESSIONALS FORMATS I COORDINATS



DRET A LA SALUT INFANTIL I FAMILIAR



SALUT MENTAL PER A TOTHOM

ATENCIÓ ESPECÍFICA A DONES, FAMÍLIES I COL·LECTIUS LGTBIQ+





SALUT

ACCÉS UNIVERSAL A L'ATENCIÓ SANITÀRIA PÚBLICA

- Possibilitat de tramitar la **Targeta Sanitària Individual (TSI)** amb padró col·lectiu o passaport, sense discriminació.
- Accés garantit a **metge de capçalera, atenció primària, urgències i vacunació**, sense barreres de NIE ni domicili.
- Accés efectiu a **tractaments mèdics crònics**, especialment per a malalties com diabetis, hipertensió, asma, VIH, etc.

MEDIACIÓ LINGÜÍSTICA I CULTURAL ESTRUCTURAL

- Presència **sistèmica i estable d'intèrprets en CAPs i hospitals** (no només puntuals).
- Serveis de **mediació cultural** que tinguin en compte la diversitat de llengües i cosmovisions sobre la salut.
- Professionals formats per **evitar una mirada etnocèntrica o estigmatitzadora**, especialment en salut mental i sexual.

SALUT MENTAL PER A TOTHOM

- Accés a **suport emocional i psicològic bàsic** des de l'arribada (no només per derivació).
- Derivació clara i segura a **recursos de mitjana i alta intensitat** per a casos greus (TEA, trastorns psicòtics, etc.).
- Reconeixement del **dol migratori, l'estrès posttraumàtic i la violència institucional** com a factors que afecten la salut mental.
- Creació d'**espais terapèutics col·lectius o comunitaris**, adaptats culturalment i lingüísticament.

ACCÉS A MEDICACIÓ I PRODUCTES MÈDICS ESSENCIALS

- Garantia de poder obtenir **medicaments prescrits**, incloent-ne els crònics i psicofàrmacs.
- Accés a productes mèdics com **mulettes, faixes, pròtesis, inhaladors**, etc., encara que no es tingui padró fix.
- Suport per a la **compra puntual de medicació** per part de serveis socials o entitats quan sigui necessari.



SALUT

SALUT DENTAL I VISUAL

- Accés a **revisions i tractaments dentals bàsics** (extraccions, empastaments, neteges).
- Possibilitat d'obtenir **ulleres graduades** i revisions oftalmològiques.
- Inclusió d'aquests serveis dins dels circuits de salut pública o mitjançant **clíniques solidàries i universitàries**.

INFORMACIÓ CLARA, ACCESSIBLE I TRADUÏDA

- Guies i materials informatius **traduïts a llengües habituals** (àrab, dariya, urdú, wòlof, anglès...).
- Mapes de circuits sanitaris **visuals i comprensibles**.
- Informació sobre **problemes de salut pública** (com plagues, sarna, hàbits d'higiene, COVID...) adaptada a diferents perfils i contextos.

FORMACIÓ I ORIENTACIÓ PER A PERSONES MIGRADES

- Sessions informatives sobre el **funcionament del sistema de salut**: com accedir-hi, drets, recursos existents.
- Espais regulars de **formació entre iguals** o xerrades amb entitats de confiança.
- Creació de **materials audiovisuals** accessibles per edat i alfabetització.

PROFESSIONALS FORMATS I COORDINATS

- Formació en **drets sanitaris i marc legal d'estrangeria** per a tot el personal sanitari.
- **Protocols clars de derivació** i coordinació amb serveis socials i entitats.
- Professionals capacitats per acompanyar situacions complexes: **no reconeixement familiar, barreres culturals, patologies mentals greus...**

ACCÉS A LA SALUT INFANTIL I FAMILIAR

- Dret a pediatria per a **infants no empadronats o amb documentació irregular**.
- Possibilitat d'**acompanyar criatures a urgències** encara que no s'acrediti vincles formals.
- Suport emocional a **menors migrats no acompanyats o en acollida informal**.



SALUT



ATENCIÓ A LA SALUT DE DONES, FAMÍLIES I COL·LECTIUS LGTBIQ+

- Serveis adaptats a **vincles familiars no normatius** (parelles no registrades, amitats cuidadores...).
- Accés a **serveis sexuals i reproductius**: anticoncepció, ginecologia, embaràs, interrupció voluntària de l'embaràs.
- Recursos que integrin la **perspectiva feminista i intercultural** (ex. SATMI, La Tregua, PIAD).
- Centres que ofereixin **atenció específica a dones migrades**, a la salut menstrual i reproductiva.
- Dispositius de salut mental amb atenció a persones **LGTBI refugiades o en situació de carrer** (ex. Centre LGTBI, ACATHI, Konsulta'm, Ocell de Foc...).



TRÀMITS ACCESSIBLES I SENSE DISCRIMINACIÓ

- Eliminació de **barreres burocràtiques** per fer tràmits com el padró, TSI, assignació de metge de capçalera.
- Possibilitat de **fer tràmits presencials, sense exclusivitat de cita prèvia digital**.
- Garantir que **no calgui pagar per accedir a cites administratives** (evitar mercat negre de cites per NIE, SS, padró...).



COORDINACIÓ COMUNITÀRIA I AMB ENTITATS SOCIALS

- Reconeixement del paper de **les entitats socials i comunitàries** com a agents de salut.
- Coordinació estable entre **CAPs, serveis socials i tercer sector** (ONG, associacions de migrants, comunitats religioses...).
- Recursos per fer **derivacions efectives, acompanyades i segures**.



SUPORT EMOCIONAL D'URGÈNCIA I ESPAIS COMUNITARIS DE CURA

- Presència i divulgació del **CUESB**, el *Konsulta'm +22*, *Aquí t'escoltem* i altres serveis d'escolta i suport 24h.
- Espais comunitaris no clínics de **cura, escolta i reparació emocional** amb mirada cultural.
- Atenció en salut mental als **consumidors crònics, persones en situació de carrer o dones víctimes de violència estructural**.



REPTES SALUT

REPTE 1: Millorar l'accés i l'atenció en salut mental i consum

Accés digne per a totes les persones, amb referents culturals i itineraris adequats. Cal reconèixer els impactes del racisme, el dol migratori i la violència estructural.

REPTE 2: Accés universal a medicació i productes sanitaris

Garantir l'accés a medicaments i material mèdic, més enllà del NIE o els recursos econòmics. El dret a la salut no pot tenir condicions.

REPTE 3: Mediació intercultural estable i estructural

Incorporar intèrprets i mediadors amb diversitat lingüística i cultural. La manca de mediació genera desigualtat i diagnòstics erronis.

REPTE 4: Informació clara, accessible i traduïda

Materials visuals, traducció a llengües habituals i difusió des d'espais de confiança. Sense informació entenedora, no hi ha accés real.

REPTE 5: Accedir al sistema sanitari i a la TSI sense barreres

La salut no pot dependre del padró ni del NIE. Cal instruccions clares als CAPs per garantir l'accés universal.

REPTE 6: Coordinació entre salut, serveis socials i comunitat

Connectar els serveis públics amb les entitats del territori. El racisme institucional també es combat amb més aliances comunitàries.

REPTE 7: Salut pública i resposta davant plagues i insalubritat

Evitar culpabilitzar les persones per les condicions d'habitatge. Cal intervenció ràpida i respectuosa.

REPTE 8: Atenció específica a col·lectius vulnerabilitzats

Infants, dones, persones LGTBI+, amb discapacitat o en situació de carrer: cal una atenció adaptada, intercultural i antiracista, que reconegui les seves realitats.



REPTES SALUT

REPTE 1

Millorar l'accés i l'atenció en salut mental i consum

Descripció breu:

Les persones en situació irregular troben moltes dificultats per accedir a una atenció en salut mental continuada, gratuïta i culturalment adequada. Aquesta manca de resposta es fa especialment greu en casos complexos (trastorns greus, consum, violència estructural o dol migratori) i afecta la salut global de les persones i les comunitats.

Propostes associades:

- Assignar referents de salut mental (UBA) malgrat no disposar de TSI.
- Promoure espais comunitaris d'atenció emocional, grupals i adaptats culturalment.
- Incorporar professionals de salut mental amb diversitat cultural i idiomàtica.
- Contractar figures de mediació intercultural especialitzades en salut mental.
- Estendre serveis com Konsulta'm, Aquí t'escoltem i CUESB, així com altres recursos específics flexibles i de conciliació.
- Oferir suport emocional a famílies i persones cuidadores.
- Formació en trauma migratori i dol per als equips sanitaris.
- Reforçar equips de salut mental infantil i juvenil.

Capacitat d'implementació: Mitjana – Alta (amb voluntat política i recursos)

Priorització: Molt urgent (4)

Serveis implicats: CAPS, Generalitat, Ajuntament, entitats socials., ICS, Sant Joan de Déu



REPTES SALUT

REPTE 2

Garantir l'accés universal a medicació i productes sanitaris

Descripció breu:

L'accés a medicaments i productes mèdics essencials continua sent un dret limitat per moltes persones en situació irregular, especialment quan no disposen de TSI o d'ingressos per cobrir les despeses.

Propostes associades:

- Crear convenis amb farmàcies, entitats socials i Creu Roja.
- Establir protocols per reaprofitament segur de medicaments.
- Suport econòmic puntual des de serveis socials o entitats.
- Garantir accés a medicació crònica.
- Facilitar accés a productes mèdics (muletes, pròtesis, etc.) i difondre'n la disponibilitat.
- Incloure productes d'higiene bucodental i menstrual dins dels kits.

Capacitat d'implementació: Mitjana

Priorització: Molt urgent (4)

Serveis implicats: Farmàcies, entitats socials, serveis de salut.



REPTES SALUT

REPTE 3

Disposar de mediació intercultural estable i estructural

Descripció breu:

La manca de mediació estable (lingüística i cultural) limita l'accés a la salut i genera situacions de malentès o no diagnòstic. Cal garantir una atenció sanitària accessible, segura i no discriminatòria.

Propostes associades:

- Establir la mediació com a servei estructural.
- Contractar referents plurilingües, incorporant persones de diferents perfils.
- Potenciar la col·laboració públic-comunitària.
- Reconeixement i estabilització laboral.
- Formació continuada a professionals d'equips sanitaris en interculturalitat i antiracisme.

Capacitat d'implementació: Alta si es coordina territorialment.

Priorització: Molt urgent (4)

Serveis implicats: CAPS, Ajuntament, entitats de mediació, Generalitat.



REPTES SALUT

REPTE 4

Difondre informació clara i accessible sobre el sistema sanitari

Descripció breu:

Molta població en situació irregular desconeix els seus drets sanitaris i no té accés a informació entenedora sobre com funciona el sistema, els tràmits i els serveis disponibles.

Propostes associades:

- Traducció i adaptació de materials (receptes, cites, aplicacions com La Meva Salut...).
- Difusió a través de llocs de confiança: entitats, espais comunitaris o religiosos (mesquites,...).
- Producció de materials audiovisuals i visuals accessibles (infografies, àudios, vídeos curts).
- Explicació de circuits com la salut sexual i reproductiva, discapacitat, vacunació infantil.
- Accés a l'historial mèdic internacional quan no es disposa d'antecedents locals.

Capacitat d'implementació: Alta

Priorització: Molt urgent (4)

Serveis implicats: CATSalut, CAPS, entitats, traducció comunitària.



REPTES SALUT

REPTE 5

Accedir als serveis sanitaris i obtenir la TSI sense barreres

Descripció breu:

El padró o la documentació continuen sent una barrera per accedir als serveis sanitaris bàsics. Aconseguir la Targeta Sanitària Individual (TSI) i metge/a de referència pot resultar inassolible per moltes persones.

Propostes associades:

- Permetre obtenir la TSI amb padró col·lectiu o passaport.
- Assignar metge/ssa de referència sense condicionar-ho a la situació administrativa.
- Evitar tràmits exclusivament digitals i garantir alternatives presencials.
- Unificar criteris entre centres i establir una instrucció comuna i clara.
- Prevenir la mercantilització de cites (mercat negre) i protegir l'accés gratuït.

Capacitat d'implementació: Mitjana – Alta (depenent de direccions i instruccions)

Priorització: Molt urgent (4)

Serveis implicats: Direccions de CAPs, CATSalut, Ajuntament.



REPTES SALUT

REPTE 6

Millorar la coordinació entre serveis sanitaris, socials i comunitaris

Descripció breu:

La manca de coordinació entre serveis (CAPs, serveis socials, entitats...) provoca interrupcions d'itineraris assistencials, duplicitats i pèrdua de seguiment. També afecta la continuïtat si hi ha canvis de domicili o situació.

Propostes associades:

- Desenvolupar protocols compartits per a derivacions i seguiment.
- Reconèixer les entitats socials i comunitàries com a agents actius dins del sistema de salut.
- Crear espais de coordinació territorial estable (CAPs, entitats, CSS, CUESB...).
- Garantir la portabilitat de l'historial clínic quan hi ha mobilitat.
- Impulsar equips intersectorials amb referents compartits.

Capacitat d'implementació: Mitjana

Priorització: Molt urgent (4)

Serveis implicats: CATSalut, serveis socials, entitats, CUESB, SAIER.



REPTES SALUT

REPTE 7

Reforçar la salut pública i el control de plagues

Descripció breu:

Les condicions d'insalubritat o plagues (xinxes, rates, etc.) són cada vegada més habituals i tenen un impacte directe en la salut física i emocional de les persones més vulnerables.

Propostes associades:

- Activar protocols de resposta immediata en casos de plagues.
- Garantir espais de descans i neteja temporals en situacions d'emergència sanitària.
- Realitzar campanyes de sensibilització i educació en higiene domèstica, amb mediació cultural.
- Millorar la comunicació entre Salut Pública i Serveis Socials.

Capacitat d'implementació: Alta

Priorització: Alta (3-4)

Serveis implicats: Ajuntament, Salut Pública, Serveis Socials, entitats de barri.



REPTES SALUT

REPTE 8

Atendre les necessitats específiques en salut de col·lectius vulnerabilitzats

Descripció breu:

Les dones, infants, joves migrats sols, persones LGTBIQ+, amb discapacitat o en situació de carrer sovint no troben serveis adaptats a les seves necessitats. S'enfronten a discriminació, manca de reconeixement dels seus vincles o invisibilització estructural.

Propostes associades:

- Crear serveis de salut reproductiva, menstrual i afectivosexual per a dones migrades.
- Oferir atenció pediàtrica garantida per a infants sense empadronament.
- Formar els equips sanitaris en diversitat familiar, de gènere i cultural.
- Estendre serveis com PIAD, SATMI o Ocell de Foc a més col·lectius i territoris.
- Garantir espais segurs de salut mental per a LGTBI, joves sols o dones víctimes de violència estructural.

Capacitat d'implementació: Mitjana – Alta

Priorització: Alta (4)

Serveis implicats: CAPS, CATSalut, PIAD, entitats especialitzades, serveis Socials.

ORGANITZACIONS PARTICIPANTS

Aquí us deixem el **l·listat d'entitats i organitzacions participants**:

ABD, ACCEM, , Ajuntament de Barcelona (Direcció d'Immigració i Refugi, Barcelona Activa, Foment de Ciutat, Joves de Barcelona <Ciutat Vella>, Programa Làbora, SOAPI Ciutat Vella, Reagrupament Familiar, Pla de Barris, SAIER, SASSEP (Servei d'Atenció al Sensellarisme a l'Espai Públic) i Servei de Mediació Comunitària Intercultural de Ciutat Vella), AMIC (Associació d'Ajuda Mútua d'Immigrants a Catalunya (AMIC-UGT), Associació Arcoiris Barcelona, Asociación Cultural La Quinta Pata, AECV (Associació Esportiva Ciutat Vella), Associació Social Gabella, Biblioteca Sant Pau i Santa Creu, CAMINS Fundació Social Escola Pia, CAP Drassanes, CAP Raval Nord, CAP Raval Sud, Càritas Diocesana Barcelona, Casal dels Infants A.S.B, Centre d'Art Santa Mònica, Centre de Salut Mental Ciutat Vella (Parc Sanitari Sant Joan de Déu), Centre residencial Maria Feixa – Fundació Apip-Acam, Centre de Serveis Socials Barceloneta, Centre de Serveis Socials Casc Antic, Centre de Serveis Socials Gòtic, Centre de Serveis Socials Raval Nord, Centre de Serveis Socials Raval Sud, CNL de Barcelona (Consorti per a la Normalització Lingüística) – Delegació Ciutat Vella, Colectic SCCL, CCAR (Comissió Catalana d'Acció pel Refugi), Coordinadora d'Entitats del Poble-sec, Creadoness, CSMA Ciutat Vella Generalitat de Catalunya (Departament d'Educació i Formació Professional, Institut Català de la Salut i Direcció General de Migracions i Refugi), Educadors de carrer – Fundació Adsis, EBM i EFCMS Aurora, EICA CASCANTIC (Espai d'Inclusió i Formació Casc Antic), Espai Jove Palau Alòs, FEDELATINA, Fundació Àmbit Prevenció, Fundació Acollida i Esperança, Fundació Adsis, Fundació Barça, Fundació Bayt al-Thaqafa, Fundació Comtal, Fundació Intermedia, Fundació Joan Brossa, Fundació Migra Studium, Fundació Nous Cims, Fundació Privada Gentis, Fundació Privada Migrastudium, Fundació Roure, Fundació Surt, Fundació Tot Raval, Fundación Áurea, Fundación Sonrisas de Bombay, Fundesplai, IACTA Sociojurídica, Impulsem SCCL, Lloc de la Dona, Lumbre, Missatgers de la Pau, Open Cultural Center, Papers Drets per a Tothom, Parròquia Mare de Déu del Carme, Parc Sanitari Sant Joan de Déu, Pla Comunitari Barceloneta, Pla Comunitari de Poble-sec (Cooperasec), Sindicat Popular de Venedors Ambulants, Trinijove, UGT de Catalunya, Xarxa d'Habitatge del Raval, Xarxa Laboral del Raval, Xarxa Laboral del Gòtic, Xarxa Laboral del Casc Antic.

MOLTES GRÀCIES A TOTHOM PER LA VOSTRA IMPLICACIÓ!



ANNEX 2

"COM ACULL CIUTAT VELLA"

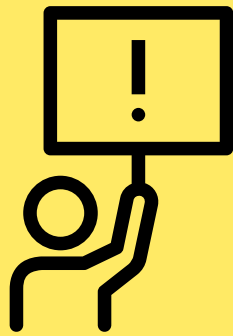
PER UN PROCÉS D'ACOLLIMENT MÉS PROPER I EFECTIU

PUNT DE TROBADA



DEBAT PARTICIPATIU

13 de Març de 2025



MONOGRÀFIC NECESSITATS BÀSIQUES

RECUILL DE NECESSITATS I REPTES

PERSONES EN SITUACIÓ ADMINISTRATIVA IRREGULAR

Organitza:

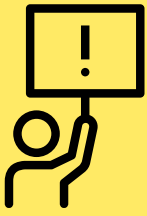


Amb la col·laboració de:



Amb el suport de:





NECESSITATS BÀSIQUES

PRESENTACIÓ

Aquest document forma part de la relatoria monogràfica elaborada en el marc de la jornada *Com Acull Ciutat Vella*, celebrada el **13 de març de 2025**. La jornada va comptar amb la participació de **més de 140 professionals vinculats a més de 80 entitats i serveis del territori** que atenen persones en situació administrativa irregular des de diferents àmbits.

Àmbit temàtic: Necessitats bàsiques

Aquest monogràfic recull de manera específica les aportacions relatives a les condicions materials de vida més immediates: alimentació, higiene, transport, allotjament d'emergència, empadronament, informació accessible o suport comunitari. Aspectes fonamentals per garantir una vida digna i que sovint són vulnerats per les persones en situació administrativa irregular.

El contingut que es presenta a continuació s'estructura en dues parts principals:

Necessitats i propostes per eixos temàtics

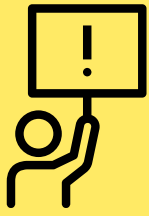
Recull de les principals necessitats identificades en relació amb l'àmbit treballat, així com de les propostes concretes per donar-hi resposta. S'agrupen per blocs o eixos d'actuació per facilitar-ne la lectura i utilitat pràctica.

Reptes prioritaris i línies d'actuació

Identificació dels reptes més urgents i rellevants detectats en el territori, amb una descripció breu de cada repte, les propostes d'actuació associades, el nivell de prioritització i la capacitat d'implementació estimada. També s'indiquen els agents implicats en la seva resposta.

Observacions finals

Aquest document s'ha elaborat amb la voluntat de sistematitzar, amb el màxim respecte i rigor tècnic, les aportacions realitzades pels i les professionals participants. Tot i així, som plenament conscients que qualsevol anàlisi o proposta sobre l'acollida a persones en situació administrativa irregular **no pot considerar-se completa sense la veu i la validació del propi col·lectiu**. Per aquest motiu, considerem aquest document com una **eina oberta, en constant revisió i millora**, que hauria d'enriquir-se a través de processos de contrast i diàleg amb les persones directament afectades.



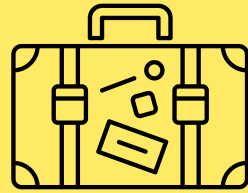
NECESSITATS BÀSIQUES



ACCÉS UNIVERSAL ALS SERVEIS SOCIALS



**ALIMENTACIÓ REGULAR,
SALUDABLE I DIGNA**



**SEGURETAT PER
A DOCUMENTS I
PERTINENCES**



**TRADUCCIÓ I
MEDIACIÓ
CULTURAL**



**HIGIENE
PERSONAL
I ROBA NETA**



**ESPAIS DE
DESCANS I
REFUGI CLIMÀTIC**

**TRANSPORT
PÚBLIC I
MOBILITAT
SEGURA**



**INFORMACIÓ CLARA,
ACCESSIBLE I
CONTINUADA**



**ACOMPANYAMENT
EMOCIONAL I
COMUNITARI**



**ACCÉS A
MEDICACIÓ I
PRODUCTES
SANITARIS**



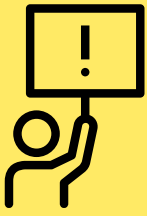
**SUPORT
ESPECÍFIC
A COL·LECTIUS
INVISIBILITZATS**



**INFÀNCIA I
CONCILIACIÓ
FAMILIAR**

**CONNEXIÓ DIGITAL I
REDUCCIÓ DE LA
BRETXA TECNOLÒGICA**





NECESSITATS BÀSIQUES

ALIMENTACIÓ REGULAR, SALUDABLE I DIGNA

- Accés sostingut a àpats cuinats, aliments frescos i productes bàsics, més enllà de lots puntuals.
- Menjadors amb horaris amplis i adaptats a famílies i infants.
- Possibilitat de triar aliments segons cultura o dieta.
- Beques o ajuts alimentaris, també per a persones sense padró o en situació de relloguer.

HIGIENE PERSONAL I ROBA NETA

- Accés a dutxes, sabó, higiene íntima, afaitat, bolquers, compreses i roba neta.
- Espais amb privacitat i condicions dignes per a dones, infants i persones LGTBI+.
- Serveis de bugaderia comunitària i consigna segura per qui no té domicili.

ESPAIS DE DESCANS, REFUGI CLIMÀTIC I VIDA QUOTIDIANA

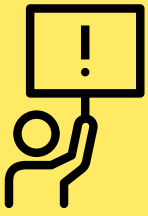
- Espais públics o comunitaris amb accés a lavabos, aigua, ombra, calefacció o endolls.
- Biblioteques, casals i equipaments com a llocs de pau, desconnexió i seguretat.
- Zones específiques per a descans de dones soles o amb fills.

SEGURETAT PER A DOCUMENTS I PERTINENCES

- Consigna segura per guardar documents, diners, medicació o roba per a persones sense domicili.
- Possibilitat de disposar d'un domicili postal de referència a través d'entitats.

TRADUCCIÓ I MEDIACIÓ CULTURAL

- Accés a traducció oral o escrita en CAPs, serveis socials, entitats i administració.
- Professionals o voluntaris formats per fer mediació intercultural real.
- Materials informatius visuals i traduïts, amb lectura fàcil.



NECESSITATS BÀSIQUES

TRANSPORT I MOBILITAT

- Títols de **transport públic subvencionats o gratuïts**, especialment per a cites mèdiques, formació o serveis socials.
- Informació clara sobre ajuts i condicions per a **targetes solidàries o socials**.
- **Beques** específiques per a joves i dones amb criatures.

ACCÉS A MEDICACIÓ I PRODUCTES SANITARIS

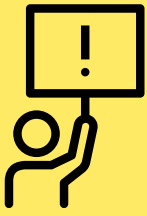
- Accedir a medicació bàsica o crònica encara que no es tingui NIE o TSI.
- Productes d'higiene bucodental i menstrual inclosos en els **kits d'ajuda**.
- Suport en despeses de farmàcia per part d'entitats socials.

INFÀNCIA I CONCILIACIÓ FAMILIAR

- Recursos d'alimentació, higiene i acompanyament emocional per a **infants en situació de vulnerabilitat**.
- Activitats, menjadors i espais de lleure **especialment durant vacances escolars**.
- **Espais de conciliació** que permetin la participació de mares i pares en formació o inserció.

ACOMPANYAMENT EMOCIONAL I SUPORT COMUNITARI

- Recursos d'**escolta, contenció i benestar emocional** (Consulta'm, CUESB, espais comunitaris).
- Acompanyament individualitzat per a persones que **viuen solitud, desarrelament o situacions límit**.
- Espais de trobada i suport mutu per a col·lectius que comparteixen vivències similars.



NECESSITATS BÀSIQUES

ACCÉS UNIVERSAL ALS SERVEIS SOCIALS BÀSICS

- Dret a rebre **orientació, derivació i acompanyament** des dels CSS sense condicions administratives.
- Professionals formats per garantir l'**acollida, no la desconnexió**.
- Coordinació amb entitats i derivació clara cap als recursos que donen resposta a necessitats immediates.

INFORMACIÓ CLARA I FACILITADA

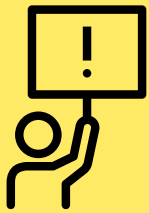
- Guia de recursos bàsics per territori, **traduïda i visual**.
- Explicacions sobre **drets, tràmits i circuits** amb suport presencial i continuat.
- **Desburocratització dels processos** i alternatives presencials a la cita prèvia en línia.

SUPORT ESPECÍFIC A COL·LECTIUS INVISIBILITZATS

- Espais segurs i serveis adaptats per a **dones, famílies monoparentals, persones trans i LGTBI**.
- Accés a recursos amb **tracte respectuós, confidencial i no discriminatori**.
- Atenció a **violències estructurals, racisme institucional o violència masclista**.

CONNEXIÓ DIGITAL I BRETXA TECNOLÒGICA

- Accés a **Wi-Fi lliure i ordinadors** en biblioteques, punts Òmia i entitats.
- Suport digital per fer **tràmits administratius, consultes mèdiques o beques**.
- Acompanyament a **persones amb dificultats digitals o idiomàtiques**.



REPTES NECESSITATS BÀSIQUES

REPTE 1: Garantir accés al transport públic

El cost del transport és una barrera greu per accedir a serveis, formació o feina, especialment sense ingressos estables.

REPTE 2: Empadronament com a porta d'accés a drets

Sense padró no s'accedeix a cap dret bàsic; cal garantir l'empadronament també sense domicili fix.

REPTE 3: Accés digne i suficient a l'alimentació

Disminueixen els recursos alimentaris municipals i augmenta la burocràcia; calen opcions sostenibles i no estigmatitzadores.

REPTE 4: Accedir a higiene bàsica i roba neta

Cal ampliar serveis de dutxa, lavabos i bugaderia per garantir una vida digna, especialment en situacions de sensellarisme.

REPTE 5: Espais segurs per descansar i guardar pertinences

Les persones sense llar necessiten espais de protecció climàtica, descans i consigna segura.

REPTE 6: Garantir accés a allotjament i recursos residencials

Hi ha manca de places i excessiva burocràcia per accedir a albergs i centres d'acollida.

REPTE 7: Garantir orientació, acollida i informació clara i accessible

Falta informació clara i multilingüe sobre drets, recursos i circuits d'accés.

REPTE 8: Accés a serveis bàsics i formatius per a famílies amb infants a càrrec

Les mares troben barreres per accedir a serveis i formació per manca de canguratge o espais conciliadors.

REPTE 9: Incorporar perspectiva antiracista i garantir drets

El racisme institucional i estructural impedeix l'accés igualitari a drets; cal actuar amb mirada antiracista i de justícia social.



REPTES NECESSITATS BÀSIQUES

REPTE 1

Garantir accés al transport públic

Descripció breu:

El cost del transport públic representa una barrera d'accés a serveis sanitaris, socials, formatius o laborals, especialment per a persones en situació irregular administrativa o sense ingressos estables. Aquesta limitació genera aïllament, agreuja la precarietat i impedeix construir itineraris d'inclusió. A més, les beques de mobilitat són escasses, amb requisits administratius difícils de complir, i la informació sobre ajuts disponibles no sempre és clara ni accessible. Aquest repte s'agreuja per col·lectius com joves, famílies amb infants o persones sense domicili fix.

Propostes associades:

- Crear i ampliar sistemes de targetes especials, socials o solidàries amb accés universal, desvinculades de la situació administrativa.
- Establir convenis entre TMB i Serveis Socials per garantir derivacions àgils a ajuts de transport.
- Oferir beques específiques de transport per a joves, dones amb criatures, o persones en situació de vulnerabilitat extrema.
- Fer campanyes d'informació multilingüe sobre els recursos existents i com accedir-hi.

Capacitat d'implementació: Alta

Priorització: Molt urgent (4)

Serveis implicats: TMB, Serveis Socials, SOC, entitats socials, Ajuntament.



REPTES NECESSITATS BÀSIQUES

REPTE 2

Empadronament com a porta d'accés a drets

Descripció breu:

El padró és la clau d'accés a drets bàsics com la salut, l'educació, els serveis socials o la regularització administrativa. Tot i això, moltes persones en situació irregular no poden empadronar-se per manca d'un domicili fix, per la negativa de propietaris o pel desconeixement dels circuits existents. Aquesta exclusió administrativa institucionalitza la invisibilitat i perpetua la vulnerabilitat. En molts casos, el procediment per empadronar-se és complex, lent i estigmatitzador, i genera desconexió amb l'administració pública i els serveis del territori.

Propostes associades:

- Reforçar i visibilitzar el padró col·lectiu a través d'entitats habilitades, amb instruccions clares i coordinades entre oficines d'atenció ciutadana.
- Implementar mecanismes d'empadronament sense domicili fix de forma àgil i no discrecional, amb seguiment i suport de serveis socials.
- Oferir alternatives a la cita prèvia digital (telèfon, presencialitat amb suport comunitari, etc.).
- Formar el personal municipal en drets empadronament i garantir un tracte digne i antiracista.
- Reforçar la capacitat del SAIER per gestionar derivacions i acompanyar en situacions de sense llar.

Capacitat d'implementació: Alta

Priorització: Molt urgent (4)

Serveis implicats: Ajuntament, SAIER, CSS, entitats socials



REPTES NECESSITATS BÀSIQUES

REPTE 3

Accés digne i suficient a l'alimentació

Descripció breu:

L'accés a una alimentació adequada és un dret bàsic sovint vulnerat per a les persones en situació irregular. La manca d'ingressos regulars, els criteris administratius per accedir a ajuts i la reducció dels recursos municipals fan que moltes persones depenguin de serveis puntuals i estigmatitzadors. Les condicions per accedir als menjadors socials o lots alimentaris poden ser rígides, excloents o poc adaptades a realitats familiars, culturals i de salut. Aquesta situació perpetua la dependència i limita l'autonomia alimentària. A més, l'accés a aliments segons la pròpia cultura o dieta és clau per garantir una alimentació realment digna.

Propostes associades:

- Diversificar els models de distribució alimentària digna: espigoladors, mercats socials, neveres solidàries, bancs d'aliments amb lliure elecció.
- Flexibilitzar criteris d'accés als recursos alimentaris i revisar requisits com el padró o l'informe de serveis socials.
- Revisar horaris, localitzacions i funcions dels menjadors socials perquè siguin espais d'acollida no estigmatitzants.
- Generar propostes amb participació de les pròpies persones usuàries i incorporar enfocaments interculturals i feministes.
- Vincular alimentació a altres serveis bàsics (higiene, descans, salut...) en espais integrats.

Capacitat d'implementació: Alta

Priorització: Molt urgent (4)

Serveis implicats: Serveis Socials, Creu Roja, entitats alimentàries, xarxes veïnals i comunitàries, Ajuntament.



REPTES NECESSITATS BÀSIQUES

REPTE 4

Accedir a higiene bàsica i roba neta

Descripció breu:

L'accés a una higiene personal adequada és essencial per garantir la salut, la dignitat i la inclusió social. Tot i això, les persones en situació irregular sovint es troben amb greus dificultats per accedir a dutxes, lavabos, productes d'higiene i bugaderia. Aquesta mancança afecta especialment dones, infants, persones trans i col·lectius LGTBI+, que poden veure vulnerada la seva intimitat i seguretat. A més, la dispersió dels recursos, la manca d'horaris amplis i la inexistència d'un mapa clar de serveis disponibles fan que moltes persones no hi puguin accedir de manera regular o autònoma.

Propostes associades:

- Ampliar la xarxa d'espais públics i comunitaris que ofereixin serveis de dutxa, lavabos i bugaderia de forma regular i accessible.
- Integrar serveis bàsics (dutxa, alimentació, descans, orientació sanitària...) en un mateix espai o itinerari, amb enfocament interseccional.
- Garantir espais diferenciats i segurs per a dones, famílies amb infants i col·lectius LGTBI+.
- Generar una guia pràctica i actualitzada dels recursos d'higiene disponibles, amb informació visual i traduïda.
- Incloure productes d'higiene menstrual, infantil i bucodental en els kits de suport i serveis socials.

Capacitat d'implementació: Alta

Priorització: Molt urgent (4)

Serveis implicats: Centres de dia, entitats de barri, serveis socials.



REPTES NECESSITATS BÀSIQUES

REPTE 5

Disposar d'espais segurs i dignes per descansar i guardar pertinences

Descripció breu:

Moltes persones en situació d'irregularitat o sense llar no disposen d'espais adequats per descansar, protegir-se del fred, la calor o la pluja, ni tampoc per guardar amb seguretat les seves pertinences personals o documentació. Aquesta manca de refugi i de privacitat genera una vulnerabilitat constant, especialment per a dones, persones LGTBI+ i famílies. A més, la inexistència de consignes segures o espais comunitaris amb condicions mínimes contribueix al desgast físic i emocional. És urgent garantir espais quotidians dignes que permetin cobrir necessitats bàsiques i generar vincles comunitaris de confiança.

Propostes associades:

- Obrir equipaments culturals, biblioteques i centres cívics com a refugis climàtics amb accés a WC, punts de càrrega i espais de repòs.
- Habilitar centres de dia o espais comunitaris amb serveis bàsics integrats (consigna, descans, connexió digital, orientació...).
- Crear sistemes de custòdia segura per a documentació i medicació (amb suport digital i presencial).
- Establir zones de descans específiques per a dones amb criatures, persones grans o col·lectius invisibilitzats.
- Potenciar models públic-comunitaris de gestió i manteniment d'aquests espais, amb implicació de les entitats de barri.

Capacitat d'implementació: Mitjana

Priorització: Molt urgent (4)

Serveis implicats: Centres de dia, biblioteques, equipaments culturals, entitats.



REPTES NECESSITATS BÀSIQUES

REPTE 6

Garantir accés a allotjament i recursos residencials adequats

Descripció breu:

L'escassetat d'allotjaments públics i socials, la saturació d'albergs i centres d'acollida i la rigidesa dels criteris d'accés deixen moltes persones en situació d'irregularitat fora de qualsevol recurs residencial. Llistes d'espera llargues, derivacions confuses i una manca general de places cronifiquen situacions de sensellarisme i exposen especialment dones, joves o famílies monomarentals a riscos de violència i exclusió severa. Cal ampliar els recursos existents i adaptar-los als perfils diversos, assegurant que l'accés a l'habitatge sigui considerat un dret fonamental.

Propostes associades:

- Ampliar el nombre de places en albergs, centres d'acollida i pisos de primera acollida, garantint una rotació àgil i adaptada.
- Crear recursos residencials específics segons perfils vulnerabilitzats: dones, joves, famílies amb infants, persones amb problemes de salut mental...
- Millorar la coordinació intermunicipal per fer derivacions eficients i evitar col·lapse territorial.
- Establir espais de transició residencial amb suport psicosocial i comunitari per facilitar l'emancipació progressiva.
- Reduir les barreres administratives d'accés i establir protocols clars d'informació i derivació des de serveis socials i entitats.

Capacitat d'implementació: Mitjana

Priorització: Molt urgent (4)

Serveis implicats: SAIER, Serveis Socials, entitats residencials.



REPTES NECESSITATS BÀSIQUES

REPTE 7

Garantir orientació, acollida i informació clara i accessible

Descripció breu:

L'accés a drets bàsics sovint es veu limitat per la manca d'informació clara, actualitzada i comprensible sobre recursos disponibles, circuits d'atenció i drets fonamentals. Aquesta barrera es veu agreujada per la bretxa digital, la diversitat idiomàtica i la manca d'acompanyament continuat, especialment per a les persones nouvingudes i en situació irregular. Cal garantir una acollida inicial clara, accessible i propera, amb materials comprensibles i una xarxa d'orientació sòlida, multilingüe i comunitària.

Propostes associades:

- Crear i distribuir guies multilingües (ex. Lumbre Migrante) que recullin els serveis i drets bàsics per territori.
- Generar materials en diferents formats (àudio, vídeo, lectura fàcil) per arribar a persones amb nivells diversos d'alfabetització i idiomes.
- Establir una tècnica pública referent que mantingui actualitzat el mapa de recursos bàsics i coordini la seva difusió territorial.
- Formar professionals de serveis socials, sanitaris i entitats per oferir una orientació comprensible i respectuosa amb la diversitat.
- Enfortir espais de confiança (entitats, espais religiosos, xarxes veïnals) com a punts informatius i de derivació.

Capacitat d'implementació: Alta

Priorització: Molt urgent (4)

Serveis implicats: Ajuntament, entitats socials, comunicació comunitària.



REPTES NECESSITATS BÀSIQUES

REPTE 8

Facilitar l'accés a serveis bàsics i formatius per a famílies amb infants a càrrec

Descripció breu:

Les famílies, especialment les mares monomarentals i les dones migrades amb criatures, sovint troben barreres per accedir a serveis socials, formatius i d'acompanyament per manca de suport en la criança. La inexistència d'espais de conciliació o d'adaptacions horàries impossibilita la participació activa en itineraris de formació, inserció laboral o en l'exercici ple de drets. Això genera una cronificació de situacions de vulnerabilitat i exclusió, reproduint desigualtats de gènere i classe.

Propostes associades:

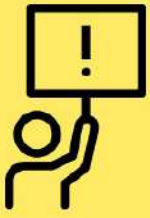
- Incrementar els espais de canguratge o serveis de cura puntual vinculats a formació, acompanyament social o altres serveis essencials.
- Habilitar espais on es pugui assistir amb criatures de forma segura i adaptada (ex. serveis socials, formació bàsica).
- Potenciar programes com el Servei Concilia i estendre'l territorialment i horàriament.
- Adaptar horaris i requisits de participació en projectes i serveis per facilitar-hi l'accés de mares amb infants.
- Incloure suport emocional i comunitari específic per a mares i famílies migrades.

Capacitat d'implementació: Alta

Priorització: Molt urgent (4)

Col·lectius clau: Dones, famílies monomarentals.

Serveis implicats: Concilia, serveis educatius i entitats.



REPTES NECESSITATS BÀSIQUES

REPTE 9

Incorporar perspectiva antiracista i garantir drets fonamentals

Descripció breu:

La institucionalització del racisme estructural suposa una barrera constant per a l'accés igualitari als drets socials, econòmics i culturals. Les persones migrades —especialment en situació administrativa irregular— experimenten discriminació, estigmatització i tractes diferenciats en l'accés a recursos, serveis i espais públics. Sense una acció antiracista decidida, aquestes desigualtats es perpetuen i s'agreugen, generant desconfiança envers les institucions i situacions d'exclusió sistemàtica.

Propostes associades:

- Incorporar clàusules antiracistes i de justícia social als convenis, protocols i criteris d'accés a serveis públics i concertats.
- Establir mecanismes de participació activa i lideratge de persones migrades i racialitzades en l'elaboració i revisió de polítiques públiques.
- Fer formació continuada en perspectiva antiracista, intercultural i decolonial a professionals de serveis socials, salut, educació i seguretat.
- Posar en marxa campanyes públiques de sensibilització que visibilitzin els drets de les persones migrades i desmuntin estereotips racistes.
- Establir sistemes de seguiment i denúncia de pràctiques discriminatòries en serveis públics, amb garanties de seguretat i reparació.

Capacitat d'implementació: Mitjana

Priorització: Alta (3)

Serveis implicats: Ajuntament, entitats, empreses col·laboradores.

ORGANITZACIONS PARTICIPANTS

Aquí us deixem el **l·listat d'entitats i organitzacions participants:**

ABD, ACCEM, , Ajuntament de Barcelona (Direcció d'Immigració i Refugi, Barcelona Activa, Foment de Ciutat, Joves de Barcelona <Ciutat Vella>, Programa Làbora, SOAPI Ciutat Vella, Reagrupament Familiar, Pla de Barris, SAIER, SASSEP (Servei d'Atenció al Sensellarisme a l'Espai Públic) i Servei de Mediació Comunitària Intercultural de Ciutat Vella), AMIC (Associació d'Ajuda Mútua d'Immigrants a Catalunya (AMIC-UGT), Associació Arcoiris Barcelona, Asociación Cultural La Quinta Pata, AECV (Associació Esportiva Ciutat Vella), Associació Social Gabella, Biblioteca Sant Pau i Santa Creu, CAMINS Fundació Social Escola Pia, CAP Drassanes, CAP Raval Nord, CAP Raval Sud, Càritas Diocesana Barcelona, Casal dels Infants A.S.B, Centre d'Art Santa Mònica, Centre de Salut Mental Ciutat Vella (Parc Sanitari Sant Joan de Déu), Centre residencial Maria Feixa – Fundació Apip-Acam, Centre de Serveis Socials Barceloneta, Centre de Serveis Socials Casc Antic, Centre de Serveis Socials Gòtic, Centre de Serveis Socials Raval Nord, Centre de Serveis Socials Raval Sud, CNL de Barcelona (Consorti per a la Normalització Lingüística) – Delegació Ciutat Vella, Colectic SCCL, CCAR (Comissió Catalana d'Acció pel Refugi), Coordinadora d'Entitats del Poble-sec, Creadoness, CSMA Ciutat Vella Generalitat de Catalunya (Departament d'Educació i Formació Professional, Institut Català de la Salut i Direcció General de Migracions i Refugi), Educadors de carrer – Fundació Adsis, EBM i EFCMS Aurora, EICA CASCANTIC (Espai d'Inclusió i Formació Casc Antic), Espai Jove Palau Alòs, FEDELATINA, Fundació Àmbit Prevenció, Fundació Acollida i Esperança, Fundació Adsis, Fundació Barça, Fundació Bayt al-Thaqafa, Fundació Comtal, Fundació Intermedia, Fundació Joan Brossa, Fundació Migra Studium, Fundació Nous Cims, Fundació Privada Gentis, Fundació Privada Migrastudium, Fundació Roure, Fundació Surt, Fundació Tot Raval, Fundación Áurea, Fundación Sonrisas de Bombay, Fundesplai, IACTA Sociojurídica, Impulsem SCCL, Lloc de la Dona, Lumbre, Missatgers de la Pau, Open Cultural Center, Papers Drets per a Tothom, Parròquia Mare de Déu del Carme, Parc Sanitari Sant Joan de Déu, Pla Comunitari Barceloneta, Pla Comunitari de Poble-sec (Cooperasec), Sindicat Popular de Venedors Ambulants, Trinijove, UGT de Catalunya, Xarxa d'Habitatge del Raval, Xarxa Laboral del Raval, Xarxa Laboral del Gòtic, Xarxa Laboral del Casc Antic.

MOLTES GRÀCIES A TOTHOM PER LA VOSTRA IMPLICACIÓ!



ANNEX 2

"COM ACULL CIUTAT VELLA"

PER UN PROCÉS D'ACOLLIMENT MÉS PROPER I EFECTIU

PUNT DE TROBADA



DEBAT PARTICIPATIU

13 de Març de 2025

MONOGRÀFIC



HABITATGE

RECUILL DE NECESSITATS I REPTES

PERSONES EN SITUACIÓ ADMINISTRATIVA IRREGULAR

Organitza:



Amb la col·laboració de:



Amb el suport de:





HABITATGE

PRESENTACIÓ

Aquest document forma part de la relatoria monogràfica elaborada en el marc de la jornada *Com Acull Ciutat Vella*, celebrada el **13 de març de 2025**. La jornada va comptar amb la participació de **més de 140 professionals vinculats a més de 80 entitats i serveis del territori** que atenen persones en situació administrativa irregular des de diferents àmbits.

Àmbit temàtic: Habitatge

Aquest monogràfic recull de manera específica les aportacions relacionades amb l'accés a un habitatge digne i segur, un dret sovint vulnerat per a les persones en situació administrativa irregular. S'hi inclouen necessitats i propostes vinculades a l'allotjament d'emergència, el padró, la discriminació immobiliària, l'accés a habitatge social i la coordinació entre serveis. També es posa l'accent en garantir condicions materials adequades i suport emocional davant situacions d'inseguretat residencial.

El contingut que es presenta a continuació s'estructura en dues parts principals:

Necessitats i propostes per eixos temàtics

Recull de les principals necessitats identificades en relació amb l'àmbit treballat, així com de les propostes concretes per donar-hi resposta. S'agrupen per blocs o eixos d'actuació per facilitar-ne la lectura i utilitat pràctica.

Reptes prioritaris i línies d'actuació

Identificació dels reptes més urgents i rellevants detectats en el territori, amb una descripció breu de cada repte, les propostes d'actuació associades, el nivell de prioritització i la capacitat d'implementació estimada. També s'indiquen els agents implicats en la seva resposta.

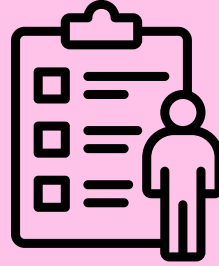
Observacions finals

Aquest document s'ha elaborat amb la voluntat de sistematitzar, amb el màxim respecte i rigor tècnic, les aportacions realitzades pels i les professionals participants. Tot i així, som plenament conscients que qualsevol anàlisi o proposta sobre l'acollida a persones en situació administrativa irregular **no pot considerar-se completa sense la veu i la validació del propi col·lectiu**. Per aquest motiu, considerem aquest document com una **eina oberta, en constant revisió i millora**, que hauria d'enriquir-se a través de processos de contrast i diàleg amb les persones directament afectades.

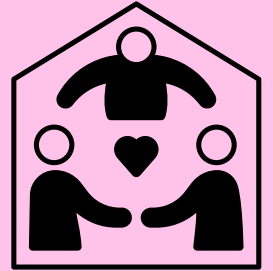


HABITATGE

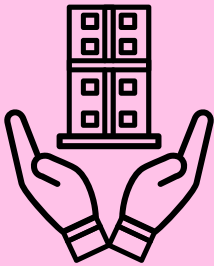
**ALLOTJAMENT
D'URGÈNCIA I DE
TRANSICIÓ DIGNE**



**EMPADRONAMENT
ACCESSIBLE I
GARANTISTA**



**ALLOTJAMENT NO
DISCRIMINATORI I
SEGUR**



**OFERTA PÚBLICA I
SOCIAL
D'HABITATGE
REAL**

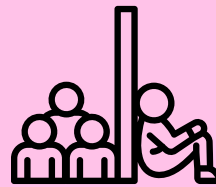
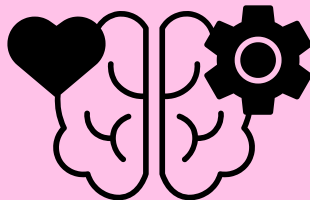


**SUPORT EN LA
CERCA I
GESTIÓ DE
L'HABITATGE**

**HABITATGE
ADAPTAT A
FAMÍLIES I
COL·LECTIUS
ESPECÍFICS**



**ATENCIÓ
EMOCIONAL
VINCULADA A
L'HABITATGE**



**PROTECCIÓ
DAVANT EL
RACISME
IMMOBILIARI**



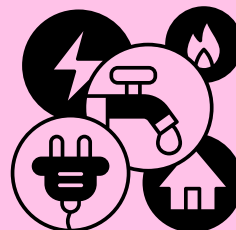
**INFORMACIÓ
CLARA SOBRE
CIRCUITS I DRETS**



**SOS RESPOSTES A
L'EXCLUSIÓ
RESIDENCIAL
CRÒNICA**



**COORDINACIÓ
ENTRE SERVEIS I
ENTITATS**



**CONDICIONS
MATERIALS DE VIDA
DIGNES**



HABITATGE

ACCÉS A ALLOTJAMENT D'URGÈNCIA I DE TRANSICIÓ

- Disposar de **recursos residencials immediats** per a persones sense sostre o en situacions de desnonament, violència o vulnerabilitat.
- Places d'acollida amb condicions dignes, també per a **persones soles, famílies, dones, col·lectius LGTBI i joves**.
- Dispositius estables i desestacionalitzats (no només per onades de fred o calor).

EMPADRONAMENT ACCESSIBLE I GARANTISTA

- Accedir al **padró sense domicili fix**, empadronament col·lectiu o a través d'entitats habilitades.
- Evitar el **rebuig per part de propietaris o administracions**.
- Reconèixer el padró com a **dret fonamental i porta d'entrada a drets bàsics**.

ALLOTJAMENT DIGNE I NO DISCRIMINATORI

- Poder **llogar una habitació o pis** sense ser víctima de discriminació per origen, idioma, documentació o situació econòmica.
- Protecció davant de **relloguers abusius, estafes o condicions insalubres**.
- Recursos per actuar davant d'**assetjament immobiliari, expulsions informals o vulneracions de drets**.

HABITATGE PER A FAMÍLIES, DONES I COL·LECTIUS ESPECÍFICS

- Dispositius d'habitatge adaptats per a famílies amb infants, amb privacitat i seguretat.
- Espais d'acollida o transició per a dones joves, persones LGTBI+, gent gran, persones amb discapacitat.
- Recursos d'habitatge amb perspectiva feminista i interseccional.



HABITATGE

OFERTA PÚBLICA I SOCIAL D'HABITATGE REAL

- Incrementar l'**oferta d'habitatge de lloguer social o assequible** accessible també a persones migrades.
- Connexió efectiva amb la **bossa de lloguer social** o habitatge d'entitats sense ànim de lucre.
- Habitatges "pont" per a **persones en processos de regularització** o reagrupament familiar.

SUPORT EN LA CERCA I TRAMITACIÓ D'HABITATGE

- Acompanyament per part de serveis socials, entitats o xarxes de suport en la **cerca de pis o habitació**.
- Suport per obtenir documentació relacionada amb l'habitatge: **contractes, rebuts, domiciliació**.
- Assessorament legal davant de **conflictes amb propietaris o immobiliàries**.

CONEIXEMENT DELS CIRCUITS I RECURSOS

- Informació clara, accessible i traduïda sobre els **recursos residencials, drets i opcions disponibles**.
- Mapes de derivació i funcionament dels circuits (ex. CSS, Oficina Habitatge, Sindicats...).
- Més **presència de tècnics d'habitatge o informadors en espais comunitaris**.

ATENCIÓ EMOCIONAL VINCULADA A L'HABITATGE

- Suport psicològic o d'escolta per a **persones que viuen en situació de carrer, relloguer crònic o inseguretat habitacional**.
- Espais de descans, estabilitat i contenció emocional en situacions d'instabilitat.
- Acompanyament per evitar el **patiment psicològic derivat de desnonaments, plagues, insalubritat o amuntegament**.



HABITATGE

CONDICIONS MATERIALS DE VIDA DIGNES

- Garantir condicions mínimes: **llum, aigua, cuina, neteja, intimitat, ventilació.**
- Intervenció ràpida davant **pisos sobreocupats, habitatge insalubre o infrahabitatge** (sòtans, cobertes, locals...).
- Accés a **espais comuns i comunitaris** per descansar, rentar roba, fer higiene, cuinar...

PROTECCIÓ DAVANT LA DISCRIMINACIÓ I EL RACISME IMMOBILIARI

- Mecanismes per denunciar i actuar davant de **negatives de lloguer per motius d'origen, accent, religió o situació administrativa.**
- Formació per a professionals i sensibilització social.
- Acompanyament col·lectiu i jurídic des de sindicats i entitats.

COORDINACIÓ ENTRE SERVEIS SOCIALS, HABITATGE I ENTITATS

- Circuits coordinats entre **CSS, oficines d'habitatge, entitats comunitàries i sindicats.**
- Derivacions amb seguiment, personal de referència i atenció contínua.
- Reconeixement del paper de les **xarxes veïnals com a agents de protecció habitacional.**

RESPOSTES A L'EXCLUSIÓ RESIDENCIAL CRÒNICA

- Accés a **habitatge de baixa exigència o primer acolliment** per a persones cronificades.
- Alternatives residencials per a **persones amb problemes de salut mental, consum o dependències.**
- Allotjaments de llarga durada amb suport social i comunitari per **persones amb recorreguts d'exclusió.**



REPTES HABITATGE

REPTE 1: Elevar el dret a l'habitatge com a prioritat política col·lectiva

Cal situar l'habitatge digne i accessible al centre de l'agenda institucional i comunitària, com a dret fonamental i estructural.

REPTE 2: Ampliar l'oferta d'albergs i recursos d'acollida d'emergència

Els recursos d'urgència són escassos i limitats. Cal ampliar-los, desestacionalitzar-los i fer-los accessibles a diversos perfils.

REPTE 3: Eliminar l'arbitrarietat i garantir transparència en l'accés a recursos

Els circuits d'accés a l'habitatge són opacs i desiguals. Calen protocols clars i compartits.

REPTE 4: Impulsar serveis d'intermediació i mediació residencial

L'accés al lloguer està ple de barreres. Cal reforçar serveis de mediació específics amb perspectiva comunitària i antidiscriminatòria.

REPTE 5: Fer front al relloguer abusiu i a la desprotecció legal

El relloguer, sovint l'única opció, genera vulnerabilitat i abusos. Cal suport legal i eines de denúncia.

REPTE 6: Donar a conèixer els recursos i circuits d'habitatge

El desconeixement de recursos residencials limita l'accés. Cal informació clara, traduïda i difosa des d'espais de confiança.

REPTE 7: Generar alternatives habitacionals fora de Barcelona

Els recursos de la ciutat són insuficients. Cal descentralitzar i establir acords intermunicipals per oferir opcions reals.

REPTE 8: Flexibilitzar els requisits per accedir a habitatge social

Els criteris actuals d'accés a habitatge públic exclouen molts col·lectius. Cal adaptar els requisits a les realitats administratives.

REPTE 9: Combatre el racisme i la discriminació en l'habitatge

La discriminació per origen o situació administrativa és estructural. Cal combatre-la amb formació, sancions i mesures de reparació.



REPTES HABITATGE

REPTE 1

Elevar el dret a l'habitatge com a prioritat política col·lectiva

Descripció breu:

La manca estructural d'habitatge digne i assequible —especialment per a persones migrades i en situació irregular— demana una resposta integral i coordinada a nivell municipal i supramunicipal. Calen accions amb enfocament interseccional i antiracista per fer front a l'exclusió residencial estructural.

Propostes associades:

- Coordinació de totes les entitats socials i sindicats per fer incidència política.
- Elaboració d'informes amb dades de vulnerabilitat residencial i casos reals.
- Posar l'habitatge al centre de l'agenda pública i institucional.
- Impulsar mesures de prevenció de desnonaments i infrahabitatge.

Capacitat d'implementació: Alta (amb voluntat col·lectiva i política)

Priorització: Molt urgent (4)

Col·lectius: Tots els escenaris.



REPTES HABITATGE

REPTE 2

Ampliar l'oferta d'albergs i recursos d'acollida d'emergència

Descripció breu:

Els recursos residencials d'urgència són insuficients, amb llistes d'espera i requisits burocràtics que exclouen persones especialment vulnerables.

Propostes associades:

- Ampliar i desestacionalitzar albergs i centres de primera acollida.
- Crear allotjaments específics per a dones, joves, famílies i persones LGTBI+.
- Flexibilitzar requisits com el padró o la situació administrativa.
- Impulsar allotjaments de transició amb suport emocional i comunitari.

Capacitat d'implementació: Mitjana (requereix d'inversió pública) municipals)

Priorització: Molt urgent (4)

Col·lectius: Persones nouvingudes, dones, joves, persones en situació crònica.



REPTES HABITATGE

REPTE 3

Eliminar l'arbitrarietat i garantir transparència en l'accés a recursos

Descripció breu:

Els circuits d'accés a l'habitatge són opacs i depenen massa del professional o territori. Aquesta desigualtat genera desconfiança i exclusió.

Propostes associades:

- Fer públics els criteris de derivació i accés als recursos residencials.
- Establir protocols comuns entre CSS, entitats i oficines d'habitatge.
- Formació antiracista i interseccional per a professionals d'atenció directa.

Capacitat d'implementació: Alta

Priorització: Mitjana (2)

Col·lectius: Tots els escenaris.



REPTES HABITATGE

REPTE 4

Impulsar serveis d'intermediació i mediació residencial

Descripció breu:

Calen espais d'assessorament, intermediació i prevenció de conflictes entre llogateres i propietaris per facilitar l'accés al lloguer.

Propostes associades:

- Crear una oficina específica de mediació residencial per a persones migrades.
- Reforçar el suport legal a través de col·legis d'advocats i entitats.
- Fer visibles i difondre aquests serveis en barris i espais comunitaris.

Capacitat d'implementació: Mitjana

Priorització: Mitjana (2)

Col·lectius: Tots els escenaris.



REPTES HABITATGE

REPTE 5

Fer front a situacions de relloguer abusiu i desprotecció legal

Descripció breu:

El relloguer precari i insalubre s'ha convertit en l'única opció per a moltes persones sense NIE ni nòmina.

Propostes:

- Creació de protocols municipals per detectar relloguers abusius.
- Sensibilitzar la població sobre els drets de les persones llogateres (també en situació irregular).
- Donar eines per denunciar de manera segura, tot i estar en situació irregular.
- Donar suport jurídic des de sindicats i entitats especialitzades (ex: SOS Racisme, Col·lectiu Ronda,...).

Capacitat d'implementació: Mitjana

Priorització: Alta (3)

Col·lectius: Tots els escenaris.



REPTES HABITATGE

REPTE 6

Donar a conèixer els recursos i circuits d'habitatge

Descripció breu:

El desconeixement sobre drets i serveis d'habitatge provoca que moltes persones no puguin accedir a recursos disponibles.

Propostes associades:

- Creació i difusió d'un mapa visual i traduït dels serveis i drets d'habitatge.
- Difondre oportunitats d'allotjament de forma accessible.
- Explicar la problemàtica i els drets a través d'espais de confiança comunitaris.
- Increment de la presència de tècnics d'habitatge en el territori.

Capacitat d'implementació: Alta

Priorització: Molt urgent (4)

Col·lectius: Dones, joves, LGTBI, persones en situació irregular cronificada.



REPTES HABITATGE

REPTE 7

Generar alternatives habitacionals fora de Barcelona ciutat

Descripció breu:

Els recursos dins de Barcelona són insuficients. Es proposa descentralitzar i crear alternatives habitacionals amb garanties i acompanyament a d'altres municipis.

Propostes associades:

- Fomentar habitatge assequible en municipis de l'àrea metropolitana o rural.
- Establir acords intermunicipals de derivació i allotjament.
- Mapatge d'habitatges buits i inactius per posar-los a disposició.

Capacitat d'implementació: Mitjana

Priorització: Molt urgent (4)

Col·lectius: Dones, joves, LGTBI.



REPTES HABITATGE

REPTE 8

Flexibilitzar els requisits per accedir a l'habitatge social o d'entitats

Descripció breu:

La documentació exigida (nòmina, avals, NIE, padró, etc.) deixa fora a les persones que més ho necessiten.

Propostes associades:

- Ampliar la borsa pública d'habitatge.
- Crear cens d'habitatges buits.
- Reformular els criteris d'accés a la borsa d'habitatge públic i concertat. Flexibilitzar condicions d'accés (ex. no exigir empadronament individual).
- Establir modalitats d'empadronament col·lectiu reconegudes.
- Programes de lloguer social amb garantia pública.
- Crear habitatges "pont" per a persones en procés de regularització.

Capacitat d'implementació: Baixa – Mitjana (reforma política i pressupostària)

Priorització: Molt urgent (4)

Col·lectius: Persones amb documentació irregular, famílies, joves.



REPTES HABITATGE

REPTE 9

Combatre el racisme i la discriminació en l'habitatge

Descripció breu:

Les discriminacions racistes, xenòfobes o per situació administrativa són sistemàtiques i impedeixen l'accés al dret a l'habitatge.

Propostes associades:

- Incorporar clàusules antiracistes en convenis públics i ajuts.
- Activar sancions efectives des de l'Oficina per la No Discriminació.
- Formació antiracista per a professionals i propietaris.
- Fer visibles experiències d'habitatge inclusiu i comunitari.

Capacitat d'implementació: Mitjana

Priorització: Molt urgent (4)

Col·lectius: Tots els escenaris.

ORGANITZACIONS PARTICIPANTS

Aquí us deixem el **l·listat d'entitats i organitzacions participants:**

ABD, ACCEM, , Ajuntament de Barcelona (Direcció d'Immigració i Refugi, Barcelona Activa, Foment de Ciutat, Joves de Barcelona <Ciutat Vella>, Programa Làbora, SOAPI Ciutat Vella, Reagrupament Familiar, Pla de Barris, SAIER, SASSEP (Servei d'Atenció al Sensellarisme a l'Espai Públic) i Servei de Mediació Comunitària Intercultural de Ciutat Vella), AMIC (Associació d'Ajuda Mútua d'Immigrants a Catalunya (AMIC-UGT), Associació Arcoiris Barcelona, Asociación Cultural La Quinta Pata, AECV (Associació Esportiva Ciutat Vella), Associació Social Gabella, Biblioteca Sant Pau i Santa Creu, CAMINS Fundació Social Escola Pia, CAP Drassanes, CAP Raval Nord, CAP Raval Sud, Càritas Diocesana Barcelona, Casal dels Infants A.S.B, Centre d'Art Santa Mònica, Centre de Salut Mental Ciutat Vella (Parc Sanitari Sant Joan de Déu), Centre residencial Maria Feixa – Fundació Apip-Acam, Centre de Serveis Socials Barceloneta, Centre de Serveis Socials Casc Antic, Centre de Serveis Socials Gòtic, Centre de Serveis Socials Raval Nord, Centre de Serveis Socials Raval Sud, CNL de Barcelona (Consorti per a la Normalització Lingüística) – Delegació Ciutat Vella, Colectic SCCL, CCAR (Comissió Catalana d'Acció pel Refugi), Coordinadora d'Entitats del Poble-sec, Creadoness, CSMA Ciutat Vella Generalitat de Catalunya (Departament d'Educació i Formació Professional, Institut Català de la Salut i Direcció General de Migracions i Refugi), Educadors de carrer – Fundació Adsis, EBM i EFCMS Aurora, EICA CASCANTIC (Espai d'Inclusió i Formació Casc Antic), Espai Jove Palau Alòs, FEDELATINA, Fundació Àmbit Prevenció, Fundació Acollida i Esperança, Fundació Adsis, Fundació Barça, Fundació Bayt al-Thaqafa, Fundació Comtal, Fundació Intermedia, Fundació Joan Brossa, Fundació Migra Studium, Fundació Nous Cims, Fundació Privada Gentis, Fundació Privada Migrastudium, Fundació Roure, Fundació Surt, Fundació Tot Raval, Fundación Áurea, Fundación Sonrisas de Bombay, Fundesplai, IACTA Sociojurídica, Impulsem SCCL, Lloc de la Dona, Lumbre, Missatgers de la Pau, Open Cultural Center, Papers Drets per a Tothom, Parròquia Mare de Déu del Carme, Parc Sanitari Sant Joan de Déu, Pla Comunitari Barceloneta, Pla Comunitari de Poble-sec (Cooperasec), Sindicat Popular de Venedors Ambulants, Trinijove, UGT de Catalunya, Xarxa d'Habitatge del Raval, Xarxa Laboral del Raval, Xarxa Laboral del Gòtic, Xarxa Laboral del Casc Antic.

MOLTES GRÀCIES A TOTHOM PER LA VOSTRA IMPLICACIÓ!



ANNEX 2

"COM ACULL CIUTAT VELLA"

PER UN PROCÉS D'ACOLLIMENT MÉS PROPER I EFECTIU

PUNT DE TROBADA



DEBAT PARTICIPATIU

13 de Març de 2025

MONOGRÀFIC

SERVEIS JURÍDICS



RECALL DE NECESSITATS I REPTES

PERSONES EN SITUACIÓ ADMINISTRATIVA IRREGULAR

Organitza:



PIOL
Taula d'Ocupació

Amb la col·laboració de:



Amb el suport de:



LA TRAGINERA

Generalitat
de Catalunya



SERVEIS JURÍDICS

PRESENTACIÓ

Aquest document forma part de la relatoria monogràfica elaborada en el marc de la jornada *Com Acell Ciutat Vella*, celebrada el **13 de març de 2025**. La jornada va comptar amb la participació de **més de 140 professionals vinculats a més de 80 entitats i serveis del territori** que atenen persones en situació administrativa irregular des de diferents àmbits.

Àmbit temàtic: Serveis jurídics

Aquest monogràfic recull de manera específica les aportacions relatives a l'accés a drets i acompanyament jurídic per part de persones en situació administrativa irregular. S'hi inclouen aspectes com l'orientació legal, la regularització, l'assessorament especialitzat, la mediació amb institucions, la defensa davant de vulneracions i l'enfocament antiracista. Un conjunt de qüestions clau per garantir protecció legal i igualtat de drets, que sovint es veuen greument limitades pel marc legal actual i la manca d'accés real als recursos disponibles.

El contingut que es presenta a continuació s'estructura en dues parts principals:

Necessitats i propostes per eixos temàtics

Recull de les principals necessitats identificades en relació amb l'àmbit treballat, així com de les propostes concretes per donar-hi resposta. S'agrupen per blocs o eixos d'actuació per facilitar-ne la lectura i utilitat pràctica.

Reptes prioritaris i línies d'actuació

Identificació dels reptes més urgents i rellevants detectats en el territori, amb una descripció breu de cada repte, les propostes d'actuació associades, el nivell de prioritització i la capacitat d'implementació estimada. També s'indiquen els agents implicats en la seva resposta.

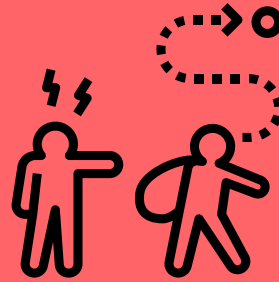
Observacions finals

Aquest document s'ha elaborat amb la voluntat de sistematitzar, amb el màxim respecte i rigor tècnic, les aportacions realitzades pels i les professionals participants. Tot i així, som plenament conscients que qualsevol anàlisi o proposta sobre l'acollida a persones en situació administrativa irregular **no pot considerar-se completa sense la veu i la validació del propi col·lectiu**. Per aquest motiu, considerem aquest document com una **eina oberta, en constant revisió i millora**, que hauria d'enriquir-se a través de processos de contrast i diàleg amb les persones directament afectades.



SERVEIS JURÍDICS

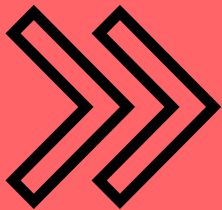
**ACCÉS GRATUÏT A
ASSESSORAMENT
JURÍDIC BÀSIC I
ESPECIALITZAT**



**SUPORT DAVANT
PROCEDIMENTS
DE SANCIÓ O
EXPULSIÓ**



**GARANTIA DE
DRETS EN
SITUACIÓ
D'IRREGULARITAT**



**ORIENTACIÓ I
ACOMPANYAMENT
EN PROCESSOS DE
REGULARITZACIÓ**

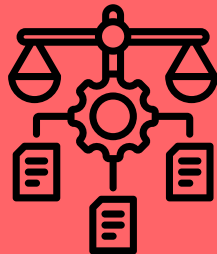


**ACCÉS A DEFENSA
JURÍDICA SENSE
NIE NI RECURSOS
ECONÒMICS**

**MEDIACIÓ LEGAL AMB
ADMINISTRACIÓ I
COSSOS DE
SEGURETAT**



**ACCÉS A
DOCUMENTACIÓ
BÀSICA I
RECONeixEMENT
LEGAL**



**EDUCACIÓ
JURÍDICA
POPULAR I
EMPODERAMENT**



**ESPais SEGURS
PER DENUNCIAR
VULNERACIONS
DE DRETS**

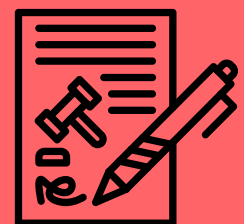


**SEGUIMENT I
TRANSPARÈNCIA
EN ELS
PROCESSOS
LEGALS**



**ENFOCAMENT
ANTIRACISTA,
INTERSECCIONAL I
PRO-DRETS**

**SUPORT EN
PROCESSOS DE
REAGRUPAMENT
I TRÀMITS
FAMILIARS**





SERVEIS JURÍDICS

ACCÉS GRATUÏT A ASSESSORAMENT JURÍDIC BÀSIC I ESPECIALITZAT

- Disposar de **punts d'atenció jurídica accessibles**, gratuïts i amb horaris diversos.
- Rebre **orientació legal inicial** clara i entenedora sobre la situació administrativa i les possibles vies de regularització.
- Atenció per part de professionals formats en **estrangeria, asils, drets humans i acollida**.

ORIENTACIÓ I ACOMPANYAMENT EN PROCESSOS DE REGULARITZACIÓ

- Informació clara i actualitzada sobre **arrelament social, laboral, formatiu i familiar**.
- Suport pràctic per a la tramitació de documentació: **empadronament, NIE, passaport, informes d'arrelament, etc.**
- Acompanyament durant tot el procés administratiu: **cites, tràmits electrònics, redacció d'al·legacions**.

MEDIACIÓ LEGAL AMB ADMINISTRACIÓ I COSSOS DE SEURETAT

- Interlocució segura amb **Oficina d'Estrangeria, Policia Nacional i jutjats**, especialment per evitar discriminacions o abusos.
- Atenció jurídica davant de **multes, procediments de devolució o expulsió**, denúncies falses o errors administratius.
- Suport per a **persones que han patit violència institucional, laboral o policial**.

GARANTIA DE DRETS EN SITUACIÓ D'IRREGULARITAT

- Defensa del dret a la **vida privada, intimitat, no discriminació, assistència sanitària i serveis socials bàsics**.
- Suport jurídic per accedir a l'**educació, empadronament i inscripció de menors**, independentment de la situació administrativa.
- Reconeixement legal dels **vincles familiars o de criança** no normatius (ex. parelles de fet no regularitzades).



SERVEIS JURÍDICS

ACCÉS A DEFENSA JURÍDICA SENSE NIE NI RECURSOS ECONÒMICS

- Possibilitat de rebre **advocat/a d'ofici** o representació legal gratuïta en procediments administratius i judicials.
- Suport per a la **preparació d'entrevistes o documentació de suport** en processos d'estrangeria.
- Derivació a entitats especialitzades o col·legis professionals.

SUPORT DAVANT PROCEDIMENTS DE SANCIÓ O EXPULSIÓ

- Atenció ràpida i especialitzada en cas de **detenció, sanció per estada irregular o expedients d'expulsió**.
- Presentació de **recursos, al·legacions i peticions d'arxiu** dins dels terminis legals.
- Informació clara sobre **drets durant la detenció i contacte amb familiars o entitats**.

ACCÉS A DOCUMENTACIÓ BÀSICA I RECONeixEMENT LEGAL

- Suport per obtenir o renovar **passaport, NIE, targeta sanitària, padró, etc.**
- Acompanyament en processos d'**empadronament sense domicili fix**.
- Ajuda per obtenir **traduccions jurades, legalitzacions, certificats del país d'origen, etc.**

EDUCACIÓ JURÍDICA POPULAR I EMPODERAMENT

- Tallers i sessions informatives en comunitats migrades sobre **drets i deures legals**.
- Materials informatius **traduïts i adaptats** (visuals, orals, amb lectura fàcil).
- Acompanyament jurídic comunitari: **sabers col·lectius, assessorament entre iguals**.



SERVEIS JURÍDICS

ESPais SEGURS PER DENUNCIAR VULNERACIONS DE DRETS

- Canals confidencials i sense risc per denunciar **explotació laboral, assetjament sexual, violència institucional**.
- Atenció específica a **dones migrades, persones LGTBI+, joves i col·lectius racialitzats**.
- Coordinació amb entitats que ofereixen **suport psicològic i social paral·lel**.

SUPORT EN PROCESSOS DE REAGRUPAMENT I TRÀMITS FAMILIARS

- Orientació sobre **reagrupament familiar, inscripció de naixements, tutela de menors, etc.**
- Acompanyament en tràmits de **matrimoni, divorci o reconeixement de parelles de fet**.
- Atenció jurídica per a **menors estrangers no acompanyats (MENA) o extutelats**.

SEGUIMENT I TRANSPARÈNCIA EN ELS PROCESSOS LEGALS

- Garantir que els tràmits no quedin **aturats ni arxivats de manera arbitrària**.
- Acompanyament continuat durant els **llargs períodes d'espera**.
- Accés a informació sobre l'estat dels expedients, i suport en cas de silenci administratiu.

ENFOCAMENT ANTIRACISTA, INTERSECCIONAL I PRO-DRETS

- Professionals amb formació en **drets humans, feminisme, interculturalitat i antiracisme**.
- Reconeixement de la situació irregular com a **conseqüència estructural**, no individual.
- Defensar el dret a **una vida plena i digna, més enllà del NIE**.



REPTES SERVEIS JURÍDICS

REPTE 1: Garantir informació jurídica clara, accessible i gratuïta

Moltes persones en situació irregular desconeixen els seus drets i recursos. Calen materials i acompanyament jurídic adaptat.

REPTE 2: Eliminar barreres lingüístiques, culturals i digitals

L'idioma, la cultura i l'accés digital condicionen l'exercici dels drets. És clau garantir mediació i formats accessibles.

REPTE 3: Agilitzar la tramitació i garantir transparència

Els processos de regularització són lents, arbitraris i difícils de seguir. Cal garantir fluïdesa i seguiment digne.

REPTE 4: Coordinar i optimitzar els serveis d'assessorament jurídic

Hi ha fragmentació entre serveis públics i comunitaris. Cal mapatge, protocols compartits i treball en xarxa.

REPTE 5: Oferir assessorament especialitzat i proper per a joves

Els joves migrats sovint no troben suport legal adaptat. Es requereixen serveis específics amb enfocament integral.



REPTES SERVEIS JURÍDICS

REPTE 1

Garantir informació jurídica clara, accessible i gratuïta

Descripció breu:

Moltes persones en situació irregular desconeixen els seus drets i els serveis d'assessorament jurídic disponibles. L'accés a informació legal actualitzada, comprensible i gratuïta és essencial per exercir els drets bàsics. Aquesta manca d'informació contribueix a la desprotecció i a l'exclusió institucional.

Propostes associades:

- Elaborar i distribuir un manual de recursos amb informació actualitzada sobre serveis jurídics gratuïts existents (públics i comunitaris).
- Difondre informació detallada i comprensible multiformat (visual, traduït, lectura fàcil) sobre cada tràmit (residència, arrelament, regularització, etc.).
- Fomentar tallers d'educació jurídica popular i espais d'assessorament entre iguals.

Capacitat d'implementació: Alta si es fa en xarxa (Taula de Treball, SOAPI, entitats i administració)

Priorització: Molt urgent (4)

Serveis implicats: SOAPI, Taula de Treball de Ciutat Vella, SAIER, Oficines d'Estrangeria, entitats d'assessorament jurídic.



REPTES SERVEIS JURÍDICS

REPTE 2

Eliminar barreres lingüístiques, culturals i digitals

Descripció breu:

L'accés a la informació i als tràmits jurídics sovint depèn del domini del català, el castellà i les eines digitals. Això suposa una barrera estructural que agreuja les desigualtats, especialment en col·lectius amb menys accés a formació o acompanyament.

Propostes associades:

- Crear serveis de mentoratge o mediació per facilitar la traducció de la informació legal.
- Desenvolupar audioguies informatives o vídeos en diferents idiomes i formats accessibles.
- Oferir mediació lingüística i cultural estable en serveis jurídics.
- Acompanyar en tràmits digitals des d'equipaments de barri.

Capacitat d'implementació: Alta si s'aprofita la xarxa comunitària i l'experiència d'entitats

Priorització: Molt urgent (4)

Serveis implicats: SOAPI, serveis de traducció social, serveis de mediació, punts Òmnia, entitats de suport legal i comunitari.



REPTES SERVEIS JURÍDICS

REPTE 3

Agilitzar la tramitació i garantir transparència als processos

Descripció breu:

Els processos de tramitació són molt lents, burocràtics i depenen de la discrecionalitat institucional. La persona sovint ha de tornar a explicar tot el seu cas a cada espai. Es perpetuen situacions d'irregularitat que vulneren els drets de les persones migrades.

Propostes associades:

- Permetre que els advocats/des que fan l'assessorament també puguin tramitar directament els expedients.
- Dotar de més recursos humans i tècnics l'Administració per reduir terminis (ex: oficina d'estrangeria,...).
- Establir mecanismes de seguiment i dret d'informació durant tot el procediment.

Capacitat d'implementació: Mitjana – baixa (implica reformes administratives i coordinació amb Estat)

Priorització: Molt urgent (4)

Serveis implicats: Administració pública, Oficines d'Estrangeria, Col·legi d'Advocats, SAIER.



REPTES SERVEIS JURÍDICS

REPTE 4

Coordinar i optimitzar els serveis d'assessorament jurídic

Descripció breu:

Existeix una dispersió de serveis jurídics (públics, entitats, comunitaris) que genera confusió i duplicitats. Cal una xarxa coordinada i visible per evitar la fragmentació i garantir l'atenció.

Propostes associades:

- Crear un mapa de recursos actualitzat i accessible.
- Establir mecanismes clars i compartits de derivació entre serveis i entitats.
- Potenciar figures de referència en espais comunitaris.

Capacitat d'implementació: Alta si es fa des de la coordinació de Districte amb Taules i entitats.

Priorització: Molt urgent (4)

Serveis implicats: Districte, Taula d'Entitats, serveis socials, SAIER, entitats jurídiques.



REPTES SERVEIS JURÍDICS

REPTE 5

Garantir assessorament i acompanyament jurídic especialitzat per a joves

Descripció breu:

Els joves en situació irregular (+18 anys) sovint no troben serveis jurídics adaptats a les seves necessitats (idioma, temps, confiança). L'accés a recursos específics pot ser clau per evitar itineraris de cronificació.

Propostes associades:

- Crear serveis jurídics joves amb enfocament integral (legal, emocional i social).
- Acompanyar en tràmits com informes d'esforç d'integració, arrelament o estratègies per a la regularització.
- Oferir suport des d'entitats amb experiència en el col·lectiu.

Capacitat d'implementació: Mitjana – Alta si es connecta amb xarxes d'entitats juvenils.

Priorització: Molt urgent (4)

Serveis implicats: Xarxes juvenils, entitats com MigraStudium, Bayt al-Thaqafa, serveis jurídics amb mirada jove, escoles d'adults,...

ORGANITZACIONS PARTICIPANTS

Aquí us deixem el l·listat d'entitats i organitzacions participants:

ABD, ACCEM, , Ajuntament de Barcelona (Direcció d'Immigració i Refugi, Barcelona Activa, Foment de Ciutat, Joves de Barcelona <Ciutat Vella>, Programa Làbora, SOAPI Ciutat Vella, Reagrupament Familiar, Pla de Barris, SAIER, SASSEP (Servei d'Atenció al Sensellarisme a l'Espai Públic) i Servei de Mediació Comunitària Intercultural de Ciutat Vella), AMIC (Associació d'Ajuda Mútua d'Immigrants a Catalunya (AMIC-UGT), Associació Arcoiris Barcelona, Asociación Cultural La Quinta Pata, AECV (Associació Esportiva Ciutat Vella), Associació Social Gabella, Biblioteca Sant Pau i Santa Creu, CAMINS Fundació Social Escola Pia, CAP Drassanes, CAP Raval Nord, CAP Raval Sud, Càritas Diocesana Barcelona, Casal dels Infants A.S.B, Centre d'Art Santa Mònica, Centre de Salut Mental Ciutat Vella (Parc Sanitari Sant Joan de Déu), Centre residencial Maria Feixa – Fundació Apip-Acam, Centre de Serveis Socials Barceloneta, Centre de Serveis Socials Casc Antic, Centre de Serveis Socials Gòtic, Centre de Serveis Socials Raval Nord, Centre de Serveis Socials Raval Sud, CNL de Barcelona (Consorti per a la Normalització Lingüística) – Delegació Ciutat Vella, Colectic SCCL, CCAR (Comissió Catalana d'Acció pel Refugi), Coordinadora d'Entitats del Poble-sec, Creadoness, CSMA Ciutat Vella Generalitat de Catalunya (Departament d'Educació i Formació Professional, Institut Català de la Salut i Direcció General de Migracions i Refugi), Educadors de carrer – Fundació Adsis, EBM i EFCMS Aurora, EICA CASCANTIC (Espai d'Inclusió i Formació Casc Antic), Espai Jove Palau Alòs, FEDELATINA, Fundació Àmbit Prevenció, Fundació Acollida i Esperança, Fundació Adsis, Fundació Barça, Fundació Bayt al-Thaqafa, Fundació Comtal, Fundació Intermedia, Fundació Joan Brossa, Fundació Migra Studium, Fundació Nous Cims, Fundació Privada Gentis, Fundació Privada Migrastudium, Fundació Roure, Fundació Surt, Fundació Tot Raval, Fundación Áurea, Fundación Sonrisas de Bombay, Fundesplai, IACTA Sociojurídica, Impulsem SCCL, Lloc de la Dona, Lumbre, Missatgers de la Pau, Open Cultural Center, Papers Drets per a Tothom, Parròquia Mare de Déu del Carme, Parc Sanitari Sant Joan de Déu, Pla Comunitari Barceloneta, Pla Comunitari de Poble-sec (Cooperasec), Sindicat Popular de Venedors Ambulants, Trinijove, UGT de Catalunya, Xarxa d'Habitatge del Raval, Xarxa Laboral del Raval, Xarxa Laboral del Gòtic, Xarxa Laboral del Casc Antic.

MOLTES GRÀCIES A TOTHOM PER LA VOSTRA IMPLICACIÓ!



ANNEX 2

"COM ACULL CIUTAT VELLA"

PER UN PROCÉS D'ACOLLIMENT MÉS PROPER I EFECTIU

PUNT DE TROBADA



DEBAT PARTICIPATIU

13 de Març de 2025

MONOGRÀFIC



FORMACIÓ

RECUILL DE NECESSITATS I REPTES

PERSONES EN SITUACIÓ ADMINISTRATIVA IRREGULAR

Organitza:



Amb la col·laboració de:



Amb el suport de:





FORMACIÓ

PRESENTACIÓ

Aquest document forma part de la relatoria monogràfica elaborada en el marc de la jornada *Com Acull Ciutat Vella*, celebrada el **13 de març de 2025**. La jornada va comptar amb la participació de **més de 140 professionals vinculats a més de 80 entitats i serveis del territori** que atenen persones en situació administrativa irregular des de diferents àmbits.

Àmbit temàtic: Formació

Aquest monogràfic recull de manera específica les aportacions relatives a l'accés a la formació per part de persones en situació administrativa irregular. Inclou elements com l'aprenentatge lingüístic, l'accés a formació ocupacional i reglada, el reconeixement de competències, l'homologació d'estudis, les beques o la superació de la bretxa digital. Aspectes essencials per garantir itineraris de futur i oportunitats reals, sovint obstaculitzats per la situació administrativa o la manca de recursos adaptats.

El contingut que es presenta a continuació s'estructura en dues parts principals:

Necessitats i propostes per eixos temàtics

Recull de les principals necessitats identificades en relació amb l'àmbit treballat, així com de les propostes concretes per donar-hi resposta. S'agrupen per blocs o eixos d'actuació per facilitar-ne la lectura i utilitat pràctica.

Reptes prioritaris i línies d'actuació

Identificació dels reptes més urgents i rellevants detectats en el territori, amb una descripció breu de cada repte, les propostes d'actuació associades, el nivell de prioritització i la capacitat d'implementació estimada. També s'indiquen els agents implicats en la seva resposta.

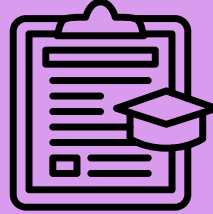
Observacions finals

Aquest document s'ha elaborat amb la voluntat de sistematitzar, amb el màxim respecte i rigor tècnic, les aportacions realitzades pels i les professionals participants. Tot i així, som plenament conscients que qualsevol anàlisi o proposta sobre l'acollida a persones en situació administrativa irregular **no pot considerar-se completa sense la veu i la validació del propi col·lectiu**. Per aquest motiu, considerem aquest document com una **eina oberta, en constant revisió i millora**, que hauria d'enriquir-se a través de processos de contrast i diàleg amb les persones directament afectades.



FORMACIÓ

**ALFABETITZACIÓ I
APRENTATGE DE
LLENGUA DES DEL
PRIMER MOMENT**



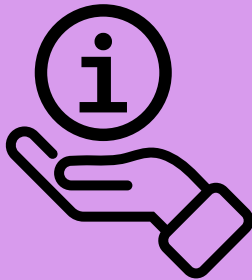
**HOMOLOGACIÓ
D'ESTUDIS I
RECONeixEMENT
DE TRAJECTÒRIES**



**CONCILIACIÓ I
ACCÉS A
FORMACIÓ PER
A FAMÍLIES**

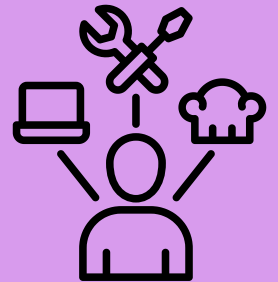


**ACCÉS A
BEQUES I AJUTS
ECONÒMICS
PER FORMACIÓ**

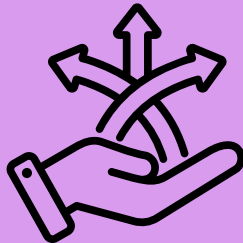


**INFORMACIÓ
CLARA I
SISTEMATITZADA**

**ACCÉS A
PRÀCTIQUES
FORMATIVES I
RECONeixEMENT
DE COMPETÈNCIES**



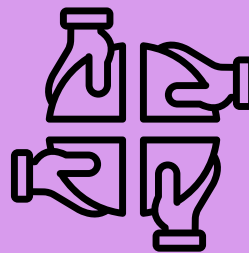
**FORMACIÓ
ADAPTADA A JOVES
I A PERFILS
VULNERABILITZATS**



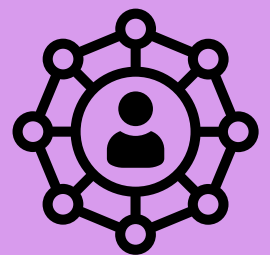
**ACCÉS A
FORMACIÓ
DIGITAL I TIC**



**ORIENTACIÓ I
ACOMPANYAMENT
FORMATIU
PERSONALITZAT**



**ACCÉS
EQUITATIU A
FORMACIÓ
OCUPACIONAL I
REGLADA**



**XARXES DE
SUPPORT I
ACOMPANYAMENT
COMUNITARI**



FORMACIÓ

ALFABETITZACIÓ I APRENTATGE DE LLENGUA DES DEL PRIMER MOMENT

- Accedir a **formació lingüística (català, castellà)** sense necessitat de padró o documentació.
- Oferir cursos amb **inscripció contínua** (matrícula viva) que permetin començar en qualsevol moment.
- Possibilitat de fer **formació oral bàsica** per a persones sense alfabetització prèvia.
- Incorporar **metodologies i recursos multilingües** i interculturals per fer més accessible l'ensenyament.

ACCÉS EQUITATIU A FORMACIÓ OCUPACIONAL I REGLADA

- Poder accedir a **certificats de professionalitat i formació ocupacional** sense requisits d'empadronament, NIE o homologació prèvia.
- Reconèixer competències i habilitats informals (ex. experiència en hostaleria, cura de persones, obra...) encara que no hi hagi titulació.
- Informació clara sobre les **vies d'accés a l'FP, l'educació reglada i l'educació d'adults**.

ORIENTACIÓ I ACOMPANYAMENT FORMATIU PERSONALITZAT

- Ser acompanyats/des en la tria del recorregut formatiu, tenint en compte el context personal i migratori.
- Derivació efectiva des de **serveis socials, entitats i punts d'informació juvenil o laboral**.
- Professionals formats en **acollida educativa intercultural i drets formatius**.



FORMACIÓ

ACCÉS A BEQUES I AJUTS ECONÒMICS PER FORMACIÓ

- Possibilitat d'obtenir **beques per a la formació professional, cursos o universitat**, independentment del NIE.
- Suport per cobrir **despeses associades a la formació**: transport, llibres, connexió, ordinador, etc.
- Establiment de **programes municipals o d'entitats** amb ajuts directes per persones en situació irregular.

ACCÉS A FORMACIÓ DIGITAL I TIC

- Disposar d'espais amb ordinadors i connexió per fer pràctiques, exercicis o seguiment dels cursos.
- Oferir formació digital adaptada per **persones sense experiència prèvia o sense llengua vehicular**.
- Capacitar per fer tràmits en línia, correu electrònic, navegació segura, etc.

ACCÉS A PRÀCTIQUES FORMATIVES I RECONeixEMENT DE COMPETÈNCIES

- Oportunitat de fer **pràctiques en entorns laborals reals**, encara que no es pugui formalitzar un contracte.
- Reconeixement de les competències adquirides a través de voluntariat, cures o experiència informal.
- Dispositius d'avaluació de competències (ex. ACREDITA't) accessibles a persones sense regularització.

HOMOLOGACIÓ D'ESTUDIS I RECONeixEMENT DE TRAJECTÒRIES

- Suport per a la **homologació o convalidació de títols estrangers** amb acompanyament jurídic i formatiu.
- Informació clara i traduïda sobre els requisits, passos i terminis.
- Assessorament en llengua comprensible i adaptat al país d'origen.



FORMACIÓ

CONCILIACIÓ I ACCÉS A FORMACIÓ PER A FAMÍLIES

- Oferir **horaris compatibles amb la criança o altres responsabilitats familiars**.
- Espais de **cures o activitats infantils paral·leles als cursos** (ex. espais Concilia, reforç escolar...).
- Itineraris formatius pensats per a **dones amb càrregues familiars**, amb suport emocional i comunitari.

FORMACIÓ ADAPTADA A JOVES I A PERFILS VULNERABILITZATS

- Itineraris específics per a **joves de 16 a 25 anys** en situació irregular (amb suport emocional, laboral i social).
- Programes de **formació-ocupació amb pràctiques**, encara que no es pugui formalitzar el contracte (ex. pla de transició, centres oberts amb convenis...).
- Espais de formació amb **entorn segur i acollidor** per joves racialitzats, LGTBI+, amb dol migratori o sense suport familiar.

XARXES DE SUPORT I ACOMPANYAMENT COMUNITARI

- Connexió amb **mentories entre iguals**, parelles lingüístiques, referents de barri i entitats socials.
- Accés a espais com **biblioteques, punts Òmnia, centres cívics** on estudiar o accedir a recursos.
- Construcció de **vincles socials i emocionals a través de l'aprenentatge compartit**.

INFORMACIÓ CLARA I SISTEMATITZADA

- Disponibilitat de **mapes de recursos formatius** actualitzats, per territori, àmbit i requisits.
- Materials informatius **traduïts, visuals i comprensibles**, també per a persones no alfabetitzades.



REPTES FORMACIÓ

REPTE 1: Accedir a l'aprenentatge real i útil de la llengua catalana

Fer el català més accessible i pràctic, a través de metodologies properes i adaptades a la realitat de cada persona.

REPTE 2: Enllaçar formació i regularització mitjançant ocupació

Facilitar itineraris que permetin obtenir arrelament a través de la formació i la inserció laboral.

REPTE 3: Accedir al sistema educatiu (infantil i postobligatori)

Reduir les barreres per entrar a FP, homologar estudis i comprendre els circuits educatius.

REPTE 4: Facilitar l'homologació d'estudis i reconeixement de trajectòries

Agilitzar i fer més accessible l'homologació de títols per evitar la infravaloració de coneixements.

REPTE 5: Superar la bretxa digital i les barreres tecnològiques

Garantir acompanyament i recursos per fer front a la digitalització dels serveis i formacions.

REPTE 6: Accedir a beques i ajuts sense NIE o amb passaport

Evitar l'exclusió econòmica a través de requisits discriminatoris en els ajuts públics.

REPTE 7: Fer accessibles formacions remunerades i l'acreditació de competències

Promoure formacions amb suport econòmic i reconèixer l'experiència professional de les persones en situació irregular.



REPTES FORMACIÓ

REPTE 1

Facilitar l'aprenentatge del català des d'una perspectiva pràctica, accessible i no exclouent

Descripció breu:

L'aprenentatge de la llengua catalana és una eina clau per a l'arrelament, la participació i l'accés a drets. Tanmateix, moltes persones en situació administrativa irregular troben barreres d'accés als cursos (requisits de documentació, manca de places, horaris rígids...) o abandonen per manca de suport, mètodes poc accessibles o entorns poc segurs. Cal garantir un accés real i continuat, que tingui en compte la diversitat lingüística, l'alfabetització i els contextos de vida de les persones migrades. Alhora, cal evitar que l'aprenentatge de la llengua es converteixi en una eina de control o assimilació cultural.

Propostes associades:

- Oferir cursos de català amb matrícula viva, sense necessitat de NIE ni empadronament.
- Impulsar grups de conversa i aprenentatge informal en espais comunitaris, especialment pensats per a dones, joves i perfils vulnerabilitzats.
- Incorporar metodologies interculturals i multilingües, tenint en compte la diversitat d'alfabetització i coneixements previs.
- Promoure l'ús del català en entorns laborals, comunitaris i de lleure com a eina pràctica i viva.
- Garantir espais segurs, no estigmatitzants i lliures de discriminació lingüística o racial.

Capacitat d'implementació: Alta (des de xarxa comunitària i entitats locals).

Priorització: Molt urgent (4)

Col·lectius: Irregularitat cronificada, dones, famílies, joves +18.

Serveis implicats: Consorci per a la Normalització Lingüística, Pla de Barris, entitats de formació i alfabetització, biblioteques, xarxes comunitàries,...



REPTES FORMACIÓ

REPTE 2

Vincular la formació a la regularització administrativa i a l'accés real al treball digne

Descripció breu:

L'arrelament per formació és una de les poques vies legals de regularització, però resulta inabastable per moltes persones en situació irregular. Les condicions d'accés als cursos (preus, horaris, falta d'informació clara, requeriments previs) i la desvinculació entre formació i mercat laboral limiten el seu impacte. Cal garantir que l'accés a la formació sigui real i útil, i que estigui reconegut com un dret i una oportunitat de regularització, no com un camí restringit o excloent.

Propostes associades:

- Promoure formacions homologades vinculades a l'arrelament, amb requisits d'accés adaptats a persones sense NIE.
- Establir convenis amb empreses, gremis o col·legis professionals per a la contractació després de la formació.
- Crear itineraris formatius amb orientació jurídica i laboral incorporada des del primer moment.
- Agilitzar els processos administratius i evitar duplicació de tràmits o retards burocràtics que desincentiven la regularització.
- Generar eines informatives multilingües i accessibles sobre aquesta via d'arrelament.

Capacitat d'implementació: Baixa/Mitjana (requereix voluntat política i coordinació interinstitucional).

Priorització: Molt urgent (4)

Serveis implicats: Administració General de l'Estat, Oficina d'Estrangeria, Departament de Treball, SAIER, Barcelona Activa, entitats laborals.



REPTES FORMACIÓ

REPTE 3

Garantir l'accés real i equitatiu al sistema educatiu en totes les etapes

Descripció breu:

Les persones en situació irregular troben barreres per accedir a l'educació infantil, secundària postobligatòria i formació professional. Les dificultats inclouen desinformació, falta de places, tràmits d'homologació lents i una oferta educativa desconnectada de la seva realitat. Aquesta exclusió vulnera el dret a l'educació i cronifica la desigualtat d'oportunitats, especialment en el cas de joves i famílies migrades.

Propostes associades:

- Ampliar l'oferta de places públiques a FP i formació reglada especialment en itineraris amb sortida professional.
- Garantir l'accés a l'educació sense requeriments excloents com NIE o empadronament individual.
- Allargar els terminis de preinscripció i matrícula, incorporant una "matrícula viva".
- Crear protocols d'orientació educativa adaptats a situacions d'irregularitat o tràmits en curs.
- Establir una línia de suport a l'homologació i convalidació d'estudis, amb beques i acompanyament jurídic.

Capacitat d'implementació: Mitjana (requereix mesures normatives i de planificació educativa).

Priorització: Molt urgent (4)

Serveis implicats: Departament d'Educació, Pla de Barris, entitats educatives i d'acollida, serveis d'orientació,...



REPTES FORMACIÓ

REPTE 4

Facilitar l'homologació d'estudis i el reconeixement de trajectòries formatives

Descripció breu:

Moltes persones migrades veuen bloquejat l'accés a formació reglada o a feines qualificades perquè no poden acreditar els estudis realitzats al país d'origen. El procés d'homologació és lent, costós i amb barreres administratives difícils de superar, especialment per a sol·licitants d'asil o persones sense NIE. Aquesta situació perpetua l'infraús de capacitats i la sobrequalificació invisible de milers de persones.

Propostes associades:

- Agilitzar i simplificar els tràmits d'homologació i convalidació, especialment per a casos de vulnerabilitat.
- Reduir taxes i oferir beques específiques per cobrir les despeses del procés.
- Permetre l'ús de documentació no legalitzada per a persones en situació de protecció internacional o sense accés al consolat.
- Establir referents institucionals o figures d'enllaç que acompanyin el procés.
- Reforçar espais de suport jurídic i formatiu des d'entitats socials i universitats.

Capacitat d'implementació: Baixa – Mitjana (cal voluntat política i convenis específics).

Priorització: Molt urgent (4)

Serveis implicats: Administració estatal, Departament d'Educació, Pla de Barris, entitats d'acollida i universitats.



REPTES FORMACIÓ

REPTA 5

Superar la bretxa digital i les barreres tecnològiques

Descripció breu:

La digitalització de la formació i dels tràmits administratius ha generat una nova exclusió per a moltes persones migrades en situació irregular. La manca d'eines, connexió o competències digitals limita l'accés a cursos, beques o documentació bàsica. Aquesta bretxa tecnològica impacta especialment a persones sense formació prèvia, sense idioma vehicular o sense xarxa de suport.

Propostes associades:

- Oferir espais accessibles amb ordinadors, wifi i suport personalitzat per fer tràmits o seguir formacions.
- Desenvolupar formació digital de base adaptada a diversos perfils, llengües i nivells d'alfabetització.
- Crear i mantenir una xarxa compartida amb recursos disponibles (entitats, biblioteques, punts Òmnia...).
- Impulsar projectes comunitaris d'acompanyament digital, especialment per a col·lectius vulnerabilitzats.

Capacitat d'implementació: Alta (si es treballa en xarxa territorial i comunitària).

Priorització: Molt urgent (4)

Serveis implicats: Punts Òmnia, biblioteques, Pla de Barris, xarxa d'entitats socials i formatives, serveis socials.



REPTES FORMACIÓ

REPTE 6

Accedir a beques i ajuts sense NIE o amb passaport

Descripció breu:

Els criteris actuals per obtenir beques i ajuts per a la formació sovint exclouen les persones sense NIE o amb situacions administratives irregulars. Aquest fet genera desigualtat d'oportunitats i limita greument l'accés a la formació per a persones que, tot i voler formar-se, no poden fer front als costos sense suport econòmic.

Propostes associades:

- Ampliar l'accés a beques i ajuts a persones que només disposen de passaport o estan en tràmits de regularització.
- Establir criteris d'equitat i vulnerabilitat social, no només administratius.
- Oferir acompanyament personalitzat per obrir comptes bancaris i tramitar beques.
- Crear programes específics de suport econòmic des de l'àmbit municipal o entitats per cobrir despeses vinculades a la formació (transport, materials, etc.).

Capacitat d'implementació: Baixa – Mitjana (implica modificació de normatives).

Priorització: Molt urgent (4)

Serveis implicats: Administració pública, bancs, serveis socials, entitats d'orientació educativa.



REPTES FORMACIÓ

REPTE 7

Fer accessibles formacions remunerades i l'acreditació de competències

Descripció breu:

Les dificultats econòmiques limiten greument la possibilitat de participar en formacions, especialment quan no són remunerades. Alhora, moltes persones en situació irregular no poden accedir a processos d'acreditació de competències com l'ACREDITA't, tot i tenir experiència real. Aquesta exclusió cronifica la precarietat i invisibilitza els sabers adquirits.

Propostes associades:

- Oferir formacions amb compensació econòmica (beques, ajuts directes o dietes).
- Obrir els processos d'acreditació de competències a persones amb passaport, sense requerir NIE.
- Generar convenis amb empreses socials i entitats per facilitar pràctiques reals remunerades.
- Fer campanyes informatives sobre recursos d'avaluació de competències professionals (ACREDITA't, homologacions parcials, etc.).

Capacitat d'implementació: Mitjana (amb voluntat administrativa i pressupost).

Priorització: Molt urgent (4)

Serveis implicats: Departament de Treball, Barcelona Activa, entitats d'inserció sociolaboral, empreses col·laboradores,...

ORGANITZACIONS PARTICIPANTS

Aquí us deixem el **l·listat d'entitats i organitzacions participants**:

ABD, ACCEM, , Ajuntament de Barcelona (Direcció d'Immigració i Refugi, Barcelona Activa, Foment de Ciutat, Joves de Barcelona <Ciutat Vella>, Programa Làbora, SOAPI Ciutat Vella, Reagrupament Familiar, Pla de Barris, SAIER, SASSEP (Servei d'Atenció al Sensellarisme a l'Espai Públic) i Servei de Mediació Comunitària Intercultural de Ciutat Vella), AMIC (Associació d'Ajuda Mútua d'Immigrants a Catalunya (AMIC-UGT), Associació Arcoiris Barcelona, Asociación Cultural La Quinta Pata, AECV (Associació Esportiva Ciutat Vella), Associació Social Gabella, Biblioteca Sant Pau i Santa Creu, CAMINS Fundació Social Escola Pia, CAP Drassanes, CAP Raval Nord, CAP Raval Sud, Càritas Diocesana Barcelona, Casal dels Infants A.S.B, Centre d'Art Santa Mònica, Centre de Salut Mental Ciutat Vella (Parc Sanitari Sant Joan de Déu), Centre residencial Maria Feixa – Fundació Apip-Acam, Centre de Serveis Socials Barceloneta, Centre de Serveis Socials Casc Antic, Centre de Serveis Socials Gòtic, Centre de Serveis Socials Raval Nord, Centre de Serveis Socials Raval Sud, CNL de Barcelona (Consorti per a la Normalització Lingüística) – Delegació Ciutat Vella, Colectic SCCL, CCAR (Comissió Catalana d'Acció pel Refugi), Coordinadora d'Entitats del Poble-sec, Creadoness, CSMA Ciutat Vella Generalitat de Catalunya (Departament d'Educació i Formació Professional, Institut Català de la Salut i Direcció General de Migracions i Refugi), Educadors de carrer – Fundació Adsis, EBM i EFCMS Aurora, EICA CASCANTIC (Espai d'Inclusió i Formació Casc Antic), Espai Jove Palau Alòs, FEDELATINA, Fundació Àmbit Prevenció, Fundació Acollida i Esperança, Fundació Adsis, Fundació Barça, Fundació Bayt al-Thaqafa, Fundació Comtal, Fundació Intermedia, Fundació Joan Brossa, Fundació Migra Studium, Fundació Nous Cims, Fundació Privada Gentis, Fundació Privada Migrastudium, Fundació Roure, Fundació Surt, Fundació Tot Raval, Fundación Áurea, Fundación Sonrisas de Bombay, Fundesplai, IACTA Sociojurídica, Impulsem SCCL, Lloc de la Dona, Lumbre, Missatgers de la Pau, Open Cultural Center, Papers Drets per a Tothom, Parròquia Mare de Déu del Carme, Parc Sanitari Sant Joan de Déu, Pla Comunitari Barceloneta, Pla Comunitari de Poble-sec (Cooperasec), Sindicat Popular de Venedors Ambulants, Trinijove, UGT de Catalunya, Xarxa d'Habitatge del Raval, Xarxa Laboral del Raval, Xarxa Laboral del Gòtic, Xarxa Laboral del Casc Antic.

MOLTES GRÀCIES A TOTHOM PER LA VOSTRA IMPLICACIÓ!



ANNEX 2

"COM ACULL CIUTAT VELLA"

PER UN PROCÉS D'ACOLLIMENT MÉS PROPER I EFECTIU

PUNT DE TROBADA



DEBAT PARTICIPATIU

13 de Març de 2025

MONOGRÀFIC



LABORAL /

RECURSOS ECONÒMICS

RECUILL DE NECESSITATS I REPTES

PERSONES EN SITUACIÓ ADMINISTRATIVA IRREGULAR

Organitza:



Amb la col·laboració de:



Amb el suport de:





LABORAL /

RECURSOS ECONÒMICS

PRESENTACIÓ

Aquest document forma part de la relatoria monogràfica elaborada en el marc de la jornada *Com Acell Ciutat Vella*, celebrada el **13 de març de 2025**. La jornada va comptar amb la participació de **més de 140 professionals vinculats a més de 80 entitats i serveis del territori** que atenen persones en situació administrativa irregular des de diferents àmbits.

Àmbit temàtic: Laboral i Recursos Econòmics

Aquest monogràfic recull de manera específica les aportacions relatives a l'accés a drets laborals i recursos econòmics per part de persones en situació administrativa irregular. Inclou qüestions com la protecció davant l'explotació, la regularització per via laboral, el reconeixement d'experiències professionals, l'accés a formació i ocupació digna, i l'acompanyament continuat. Àmbits clau per garantir l'autonomia i la dignitat de les persones, però fortament condicionats per barreres legals, institucionals i socials..

El contingut que es presenta a continuació s'estructura en dues parts principals:

Necessitats i propostes per eixos temàtics

Recull de les principals necessitats identificades en relació amb l'àmbit treballat, així com de les propostes concretes per donar-hi resposta. S'agrupen per blocs o eixos d'actuació per facilitar-ne la lectura i utilitat pràctica.

Reptes prioritaris i línies d'actuació

Identificació dels reptes més urgents i rellevants detectats en el territori, amb una descripció breu de cada repte, les propostes d'actuació associades, el nivell de prioritització i la capacitat d'implementació estimada. També s'indiquen els agents implicats en la seva resposta.

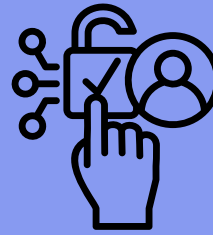
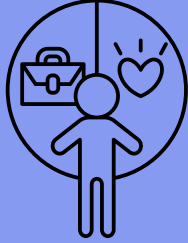
Observacions finals

Aquest document s'ha elaborat amb la voluntat de sistematitzar, amb el màxim respecte i rigor tècnic, les aportacions realitzades pels i les professionals participants. Tot i així, som plenament conscients que qualsevol anàlisi o proposta sobre l'acollida a persones en situació administrativa irregular **no pot considerar-se completa sense la veu i la validació del propi col·lectiu**. Per aquest motiu, considerem aquest document com una **eina oberta, en constant revisió i millora**, que hauria d'enriquir-se a través de processos de contrast i diàleg amb les persones directament afectades.

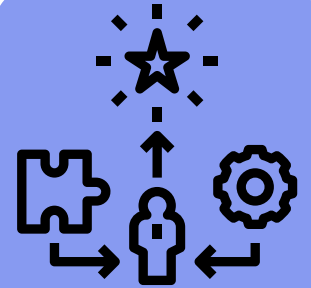


LABORAL / RECURSOS ECONÒMICS

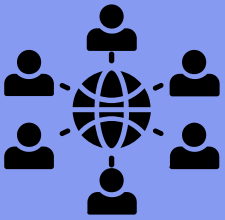
ACCÉS A TREBALLS
DIGNES I NO
DISCRIMINACIÓ PER
SITUACIÓ ADMINISTRATIVA



ORIENTACIÓ
LABORAL
INDIVIDUALITZADA
I ACCESSIBLE



RECONeixEMENT I
VALORACIÓ DE
L'EXPERIÈNCIA
PRÈVIA



ACCÉS A LA
INFORMACIÓ
LABORAL DE
MANERA CLARA I
MULTILINGÜE

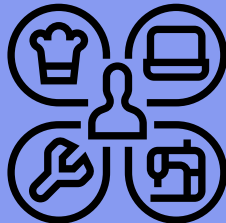


FORMACIÓ EN
DRETS I DEURES
LABORALS

ACOMPANYAMENT
EN LA
REGULARITZACIÓ
MITJANÇANT
L'ÀMBIT LABORAL



FORMACIÓ
PROFESSIONALITZADORA
VINCULADA AL MERCAT
DE TREBALL



ACCÉS A
OCUPACIÓ AMB
CONCILIACIÓ I
PERSPECTIVA DE
GÈNERE



SUPORT
ESPECÍFIC A
JOVES
MIGRANTS +18



INSERCIÓ
LABORAL PER A
PERSONES EN
SITUACIÓ
CRONIFICADA



ACCÉS A
SERVEIS PÚBLICS
D'OCUPACIÓ
SENSE
DISCRIMINACIÓ

XARXES DE
SUPORT MUTU I
ACOMPANYAMENT
COMUNITARI





LABORAL /

RECURSOS ECONÒMICS

ACCÉS A TREBALLS DIGNES I NO DISCRIMINACIÓ PER SITUACIÓ ADMINISTRATIVA

- Accedir a **feines legals i regularitzables**, no només a l'economia informal.
- Reduir l'explotació i l'abús en feines en negre: jornades extenses, sous molt baixos, amenaces de denúncia.
- Disposar d'espais de denúncia **segurs i confidencials**, on poder explicar situacions d'abús laboral sense represàlies.
- **Evitar el racisme i la discriminació estructural** (per origen, religió, aparença...) en els processos de selecció i dins dels entorns de treball.

ACOMPANYAMENT EN LA REGULARITZACIÓ MITJANÇANT L'ÀMBIT LABORAL

- Informació clara sobre les vies de regularització per arrelament laboral, **formatiu i social**.
- Suport per a obtenir **contractes per a l'arrelament sociolaboral**
- Entitats o empreses col·laboradores que **facilitin ofertes laborals formals** adaptades al perfil.
- Informació pràctica sobre com **acreditat l'antiguitat** i evitar dependència de "vendes de contractes".

ORIENTACIÓ LABORAL INDIVIDUALITZADA I ACCESSIBLE

- Espais d'**entrevista i diagnòstic ocupacional** sense requisits administratius.
- Itineraris de **millora de l'ocupabilitat adaptats a l'experiència, idioma i disponibilitat real**.
- Derivació fluïda entre serveis públics i entitats socials que fan orientació.
- Evitar solapaments i dispersió d'oferta: tenir **referents clars per territori**.

RECONeixEMENT I VALORACIÓ DE L'EXPERIÈNCIA PRÈVIA

- Reconeixement de **competències professionals informals** (experiència en països d'origen o treballs en negre).
- Programes com **ACREDITA't**, accessibles també a persones sense NIE.
- Oportunitats per mostrar habilitats a través de **tallers, simulacres, pràctiques o voluntariats**.



LABORAL /

RECURSOS ECONÒMICS

FORMACIÓ PROFESSIONALITZADORA VINCULADA AL MERCAT DE TREBALL

- Oferir **formació ocupacional amb sortides reals**, especialment en sectors com: cures, neteja, hostaleria, logística, construcció, etc. però treballant els drets i deures.
- **Cursos sense NIE ni padró**, o amb requisits mínims.
- Vinculació amb **empreses sensibilitzades o de l'economia social**, per facilitar inserció.

ACCÉS A LA INFORMACIÓ LABORAL DE MANERA CLARA I MULTILINGÜE

- Informació comprensible i actualitzada sobre drets laborals, riscos i recursos.
- Traducció a llengües habituals (àrab, urdú, anglès, dariya...).
- Dinamització de punts informatius des d'entitats comunitàries, parròquies, casals o espais de confiança.

FORMACIÓ EN DRETS I DEURES LABORALS

- Espais de **formació pràctica en drets laborals**, prevenció de riscos, nòmines, contractes, etc.
- Incloure aquestes formacions en itineraris d'acollida o arrelament.
- Enfocament des de l'apoderament: **conèixer els propis drets per protegir-se i reclamar**.

ACCÉS A OCUPACIÓ AMB CONCILIACIÓ I PERSPECTIVA DE GÈNERE

- Accés a **feines compatibles amb la cura de fills/es i horaris de criança**.
- Accions formatives i laborals amb **espais de conciliació (Concilia, casals, etc.)**.
- Suport específic a **dones migrants que fan feines de cures o neteja**, per evitar invisibilització i explotació.



LABORAL /

RECURSOS ECONÒMICS

SUPORT ESPECÍFIC A JOVES MIGRANTS +18.

- Itineraris d'ocupació adaptats a joves sense papers o sense xarxa familiar.
- Accés a **programes de formació-ocupació sense requisits de regularització**.
- Mentories, espais de suport emocional i orientació vocacional en entorns segurs.

INSERCIÓ LABORAL PER A PERSONES EN SITUACIÓ CRONIFICADA

- Accés a **projectes d'inserció sociolaboral amb mirada restaurativa**, pensats per persones amb llargs períodes en irregularitat.
- Programes d'ocupació social (tallers prelaborals, economia solidària, serveis municipals de suport).
- Xarxes d'entitats que **contractin temporalment amb suport jurídic i acompanyament integral**.

ACCÉS A SERVEIS PÚBLICS D'OCUPACIÓ SENSE DISCRIMINACIÓ

- Garantir que **Barcelona Activa, SOC o Serveis d'Ocupació de Proximitat** poden oferir recursos i orientació també a persones en situació irregular.
- Possibilitat de **fer ús d'eines d'orientació, ofertes i formació bàsica**, encara que no es pugui signar un contracte formal de moment.

XARXES DE SUPORT MUTU I ACOMPANYAMENT COMUNITARI

- Accés a **espais grupals d'empoderament laboral**, en què compartir dificultats i estratègies amb altres persones.
- Espais de suport mutu liderats per migrants (grups de cures, sindicalisme comunitari, etc.).
- **Xarxes veïnals i de barri** que visibilitzin l'aportació laboral de persones migrades, més enllà del discurs assistencialista.



REPTE 1: Protegir davant l'explotació laboral i garantir drets bàsics

Les persones en situació irregular pateixen abusos laborals per desconeixement i falta de protecció; cal reforçar l'assessorament i la inspecció.

REPTE 2: Facilitar la regularització per via laboral

L'arrelament laboral és una via poc accessible i depèn fortament d'empreses i administració; es requereix més suport i simplificació.

REPTE 3: Millorar el reconeixement de trajectòries i competències

L'experiència prèvia i les habilitats informals no es reconeixen; cal obrir vies d'homologació i formació pràctica adaptada.

REPTE 4: Acompanyament individualitzat i continuat

La manca de seguiment fa que les persones perdin oportunitats; es proposa un acompanyament comunitari amb referents clars.

REPTE 5: Accedir a formació i pràctiques laborals protegides

Les barreres legals, digitals i idiomàtiques dificulten l'accés a formació; cal crear itineraris protegits i inclusius.



REPTE 1

Protegir davant l'explotació laboral i garantir drets bàsics

Descripció breu:

Les persones en situació administrativa irregular sovint són víctimes d'explotació laboral i vulneracions de drets fonamentals, com jornades abusives, sous precaris, assetjament o amenaces. Aquestes situacions es veuen agreujades per la por, el desconeixement dels drets laborals i una institucionalització del racisme estructural que permet la impunitat. És clau desenvolupar estratègies comunitàries i institucionals que posin fi a aquesta invisibilització i que garanteixin espais segurs, eines de denúncia i acompanyament real.

Propostes associades:

- Crear i fer visibles espais de denúncia segurs, confidencials i antiracistes, també per a persones sense NIE.
- Difondre els drets laborals en diferents idiomes, especialment en espais comunitaris (casals, centres de culte, entitats, grups de suport mutu,...).
- Desenvolupar accions de sensibilització adreçades a empreses, sindicats i agents de contractació.
- Incrementar els recursos humans i materials de la Inspecció de Treball per actuar amb més agilitat i profunditat.
- Impulsar la formació en drets laborals com a part estructural dels itineraris d'acollida i arrelament.
- Reconèixer públicament les bones pràctiques i iniciatives laborals que garanteixin la igualtat d'oportunitats.

Capacitat d'implementació: Mitjana (requereix coordinació entre administració i entitats).

Priorització: Alta (1)

Serveis implicats: Barcelona Activa, Punts d'Assessorament Laboral, Inspecció de Treball, Sindicat Popular de Venedors Ambulants, SAIER, entitats d'acollida i col·lectius antiracistes.



REPTE 2

Facilitar la regularització per via laboral

Descripció breu:

L'arrelament laboral és una de les poques vies disponibles per a la regularització, però resulta inaccessible per a moltes persones per la seva complexitat, la manca d'informació i la dependència d'empreses o gestories. A això s'hi afegeix una situació de discriminació estructural que margina les trajectòries laborals invisibilitzades, dificultant l'obtenció de contractes i el reconeixement dels drets. Cal desplegar estratègies integrals que combinin suport jurídic, acompanyament laboral i acció política col·lectiva..

Propostes associades:

- Desenvolupar circuits clars d'informació sobre el procés d'arrelament laboral, amb materials multilingües i sessions grupals.
- Establir acords de col·laboració entre entitats i empreses per facilitar contractes i processos de regularització laboral.
- Oferir suport per acreditar l'antiguitat laboral de forma segura i evitar la dependència de "venda de contractes".
- Sensibilitzar el teixit empresarial i associatiu sobre els beneficis de la contractació regularitzadora.
- Garantir espais de suport legal i emocional durant tot el procés, especialment per a persones joves o amb trajectòries cronificades.

Capacitat d'implementació: Baixa – Mitjana (requereix implicació de l'Estat i aliances sòlides amb el sector privat i les entitats).

Priorització: Alta (1-2)

Serveis implicats: SAIER, Oficina d'Estrangeria, Barcelona Cuida, Xarxes Laborals, Administració estatal, empreses socials i col·legis professionals,...



REPTE 3

Millorar el reconeixement de trajectòries i competències

Descripció breu:

La invisibilització de les trajectòries laborals i formatives de les persones migrades en situació irregular limita greument les seves oportunitats d'inserció laboral. El sistema actual no reconeix les competències adquirides en països d'origen, ni tampoc les experiències informals acumulades a l'Estat (especialment en l'economia submergida). Aquesta exclusió suposa una forma de discriminació que perpetua l'ocupació precària i la cronificació de situacions irregulars. Cal impulsar el reconeixement integral de les capacitats com a pas imprescindible cap a la regularització i la justícia social.

Propostes associades:

- Ampliar i flexibilitzar l'accés a dispositius d'acreditació de competències (com el programa ACREDITA't), oberts també a persones sense NIE.
- Generar itineraris de tast d'oficis o formació dual adaptada, amb suport tècnic i emocional durant el procés.
- Fomentar la valoració de l'experiència professional adquirida en contextos diversos (voluntariat, cures, feina informal), amb eines de validació justes.
- Impulsar convenis amb col·legis professionals per facilitar processos d'homologació de titulacions.
- Incorporar una mirada intercultural i antiracista en les polítiques de qualificació professional i orientació.

Capacitat d'implementació: Mitjana (requereix aliances amb col·legis professionals, entitats i voluntat institucional).

Priorització: Mitjana – Alta (2-3)

Serveis implicats: AMIC, SAIER, Departament d'Educació, Barcelona Activa.



REPTE 4

Acompanyament individualitzat i continuat

Descripció breu:

Moltes persones en situació irregular es perden en circuits laborals complexos, fragmentats i poc accessibles. La manca de referents clars i de seguiment sostingut genera desorientació, abandó d'itineraris i pèrdua d'oportunitats. A més, el sistema sovint no s'adapta a les necessitats específiques de cada col·lectiu (com dones, joves o persones cronificades). Cal apostar per un model d'acompanyament individualitzat, estable i amb mirada comunitària, que reforci l'autonomia i connecti les persones amb els recursos i xarxes del territori.

Propostes associades:

- Garantir un seguiment post-derivació des de la xarxa comunitària, amb referents accessibles i de confiança.
- Consolidar dispositius d'acompanyament específics per a col·lectius vulnerabilitzats (joves extutelats, dones en cures, persones amb recorreguts d'irregularitat crònica...).
- Centralitzar la informació i les derivacions a través d'un espai o punt de referència territorial.
- Coordinar els serveis públics i les entitats per evitar solapaments, buits i dispersió.
- Incorporar eines d'escolta i de suport emocional dins els itineraris laborals.

Capacitat d'implementació: Alta (si es fa des de la xarxa comunitària existent).

Priorització: Alta (1-2)

Serveis implicats: Xarxes Laborals, CSS, SAIER, Barcelona Cuida, entitats especialitzades (Bayt al-Thaqafa, MigraStudium, Fundació Adsis...).



REPTE 5

Accedir a formació i pràctiques laborals protegides

Descripció breu:

Les dificultats per accedir a formació professionalitzadora o a pràctiques reals són especialment greus per a persones en situació irregular, que sovint pateixen una doble exclusió: legal i digital. L'absència de NIE o empadronament, la bretxa idiomàtica i la manca de suport durant els itineraris dificulten enormement l'accés a oportunitats de capacitació. Cal garantir un sistema de formació ocupacional que sigui realment inclusiu, amb mètodes adaptats, suport continu i una porta d'entrada al món laboral que no exclogui.

Propostes associades:

- Crear itineraris formatius flexibles amb cessió de dispositius digitals, acompanyament personalitzat i suport emocional.
- Oferir tastets d'oficis i formació pràctica en entorns protegits, especialment en sectors com la cura, neteja, cuina o logística.
- Promoure formació-ocupació amb suport social, encara que no hi hagi regularització formal (convenis, entitats socials, economia solidària).
- Obrir les formacions a persones amb passaport i sense NIE, garantint la inclusió administrativa.
- Establir convenis amb empreses sensibilitzades per acollir persones en pràctiques sense penalitzacions legals.

Capacitat d'implementació: Mitjana (requereix suport institucional i entitats).

Priorització: Alta (1-2)

Serveis implicats: Barcelona Activa, Pla de Barris, Punts Òmnia, entitats d'inserció laboral i formativa, serveis socials, SOC.

ORGANITZACIONS PARTICIPANTS

Aquí us deixem el **l·listat d'entitats i organitzacions participants**:

ABD, ACCEM, , Ajuntament de Barcelona (Direcció d'Immigració i Refugi, Barcelona Activa, Foment de Ciutat, Joves de Barcelona <Ciutat Vella>, Programa Làbora, SOAPI Ciutat Vella, Reagrupament Familiar, Pla de Barris, SAIER, SASSEP (Servei d'Atenció al Sensellarisme a l'Espai Públic) i Servei de Mediació Comunitària Intercultural de Ciutat Vella), AMIC (Associació d'Ajuda Mútua d'Immigrants a Catalunya (AMIC-UGT), Associació Arcoiris Barcelona, Asociación Cultural La Quinta Pata, AECV (Associació Esportiva Ciutat Vella), Associació Social Gabella, Biblioteca Sant Pau i Santa Creu, CAMINS Fundació Social Escola Pia, CAP Drassanes, CAP Raval Nord, CAP Raval Sud, Càritas Diocesana Barcelona, Casal dels Infants A.S.B, Centre d'Art Santa Mònica, Centre de Salut Mental Ciutat Vella (Parc Sanitari Sant Joan de Déu), Centre residencial Maria Feixa – Fundació Apip-Acam, Centre de Serveis Socials Barceloneta, Centre de Serveis Socials Casc Antic, Centre de Serveis Socials Gòtic, Centre de Serveis Socials Raval Nord, Centre de Serveis Socials Raval Sud, CNL de Barcelona (Consorti per a la Normalització Lingüística) – Delegació Ciutat Vella, Colectic SCCL, CCAR (Comissió Catalana d'Acció pel Refugi), Coordinadora d'Entitats del Poble-sec, Creadoness, CSMA Ciutat Vella Generalitat de Catalunya (Departament d'Educació i Formació Professional, Institut Català de la Salut i Direcció General de Migracions i Refugi), Educadors de carrer – Fundació Adsis, EBM i EFCMS Aurora, EICA CASCANTIC (Espai d'Inclusió i Formació Casc Antic), Espai Jove Palau Alòs, FEDELATINA, Fundació Àmbit Prevenció, Fundació Acollida i Esperança, Fundació Adsis, Fundació Barça, Fundació Bayt al-Thaqafa, Fundació Comtal, Fundació Intermedia, Fundació Joan Brossa, Fundació Migra Studium, Fundació Nous Cims, Fundació Privada Gentis, Fundació Privada Migrastudium, Fundació Roure, Fundació Surt, Fundació Tot Raval, Fundación Áurea, Fundación Sonrisas de Bombay, Fundesplai, IACTA Sociojurídica, Impulsem SCCL, Lloc de la Dona, Lumbre, Missatgers de la Pau, Open Cultural Center, Papers Drets per a Tothom, Parròquia Mare de Déu del Carme, Parc Sanitari Sant Joan de Déu, Pla Comunitari Barceloneta, Pla Comunitari de Poble-sec (Cooperasec), Sindicat Popular de Venedors Ambulants, Trinijove, UGT de Catalunya, Xarxa d'Habitatge del Raval, Xarxa Laboral del Raval, Xarxa Laboral del Gòtic, Xarxa Laboral del Casc Antic.

MOLTES GRÀCIES A TOTHOM PER LA VOSTRA IMPLICACIÓ!